

EELNÕU

Lisa

Vinni Vallavolikogu

... määruse nr ... juurde

## VINNI VALLA JÄÄTMEKAVA 2021-2026

2021

## SISUKORD

SISSEJUHATUS .....	5
1 ÜLDOSA .....	6
1.1 Vinni valla üldisloomustus .....	6
1.2 Jäätmemajanduse õiguslikud alused .....	8
1.2.1 Euroopa Liidu õigusaktid .....	8
1.2.2 Eesti õigusaktid ja arengudokumendid .....	9
1.2.3 Strateegilised dokumendid .....	9
1.2.4 Vinni valla jäätmekäitlusalased õigusaktid .....	10
1.3 Jäätmekava rakendamise kaasnev keskkonnamõju .....	10
2 HETKEOLUKORRA KIRJELDUS .....	11
2.1 Tekkivate jäätmete kogused liikide ja päritolu kaupa .....	11
2.2 Olmejäätmed .....	13
2.3 Segoolmejäätmed .....	17
2.4 Pakend .....	17
2.5 Biolagunevad jäätmed .....	20
2.5.1 Kalmistujäätmed .....	20
2.5 Tekstiil ja rõivad .....	21
2.6 Ehitus- ja lammutusjäätmed .....	21
2.7 Ohtlikud jäätmed .....	23
2.8 Probleemtoodete jäätmed .....	24
2.8.1 Romusõidukid ja vanarehvid .....	24
2.8.2 Elektri- ja elektroonikaseadmed .....	25
2.8.3 Patareid ja akud .....	26
2.8.4 Põllumajandusplast .....	26
2.9 Suurjäätmed .....	26
2.10 Reoveesete .....	27
2.11 Tervishoiu- ja veterinaarteenuste jäätmed .....	27
2.12 Tööstusjäätmed .....	28
2.12.1 Metallijäätmed .....	28
2.12.2 Puidujäätmed .....	28
2.13 Jäätmete kogumine ja käitlus .....	29
2.13.1 Liitumine kogumissüsteemidega .....	29
2.13.2 Pakendijäätmete kogumis- ja käitlussüsteem .....	29

2.13.3 Biolagunevate jäätmete kogumis- ja käitlussüsteem .....	32
2.13.4 Ehitus- ja lammutusjäätmete kogumis- ja käitlussüsteem.....	32
2.13.5 Elektroonikaromude kogumis- ja käitlussüsteem .....	33
2.13.6 Koondandmed eriliigiliste jäätmete kogumissüsteemide osas .....	33
2.13.7 Kõrvaldamis- ja taaskasutamisrajatised .....	34
2.14 Jäätmemajanduse korraldamine ja rahastamine .....	35
2.14.1 Jäätmemajanduse korraldamine .....	35
2.14.2 Korraldatud jäätmevedu .....	36
2.14.3 Jäätmevaldajate register .....	37
2.14.4 Jäätmehoolduse rahastamine .....	37
2.14 Andmed suletud prügilate ning jääkreostusobjektide kohta .....	38
3 Eelnevate jäätmekavade eesmärkide täitmise analüüs .....	38
4 Planeerimine.....	43
4.1 Jäätmetekke prognoos .....	43
4.2 Eesmärkide seadmine.....	43
4.3 Jäätmetekke vältimine .....	45
4.4 Keskkonnateadlikkuse tõstmine ja järelevalve .....	45
4.4.1 Keskkonnateadlikkuse tõstmine.....	45
4.4.2 Järelevalve .....	46
5 Tegevuskava .....	46
5.1 Kogumissüsteemide valik .....	46
5.2 Kohaliku omavalitsuse üksuse korraldatava jäätmeveo arendamine, sealhulgas korraldatud jäätmeveo piirkonna määramine .....	47
5.3 Vajalike jäätmehooldusrajatiste kindlaksmääramine .....	47
5.4 Jäätmete liigiti kogumise ja sortimise arendamine koos tähtaegadega konkreetsete jäätmeliikide kaupa .....	48
5.4.1 Biojäätmel .....	48
5.4.2 Pakendijäätmel.....	48
5.4.3 Elektroonikaromud ja ohtlikud jäätmed .....	49
5.4.4 Suurjäätmel .....	50
5.4.5 Ehitus- ja lammutusjäätmel .....	50
5.4.6 Muude liigiti kogutavate jäätmete kogumine .....	50
5.4.7 Maastikupilti kahjustavate hoonete lammutamine ja maa-alade korrastamine .....	50
5.4.8 Koondandmed jäätmete liigiti kogumise kohta ja sortimise arendamine koos .....	51
tähtaegadega ja konkreetsete jäätmeliikide kaupa .....	51
5.5 Teavituskampaaniad.....	52

## Vinni valla jäätmekava aastateks 2021-2026

5.6 Tegevuskava ja rahastusallikad .....	53
Kokkuvõte.....	56
Kasutatud materjalid .....	57

## SISSEJUHATUS

Vinni valla jäätmekava 2021-2026 on omavalitsuse jäätmekäitlust korraldav ja suunav dokument, mille eesmärk on määrata jäätmekäitluse arengusuunad, tegevused ja meetmed aastani 2026. Jäätmekava hõlmab jäätmemajanduse olukorra kirjeldust ning ülevaadet jäätmemajandusega seotud probleemidest ja toob välja eesmärkide elluviimise tegevuskava ning investeringuvajaduse jäätmemajanduse arendamiseks.

Jäätmekava koostamisel võetakse arvesse peamiselt valla arengukavas ja kehtivas Riigi jäätmekavas toodud ning arvestatakse jäätmeseaduses sätestatud. Jäätmekava on koostatud vastavalt jäätmeseaduse nõuetele, mis määravad jäätmekava sisu ning jäätmekava kooskõlastamise ja avalikustamise.

Jäätmekava ei hõlma jäätmeid, mis ei kuulu jäätmeseaduse kohaselt jäätmeseaduse reguleerimisalasse või on reguleeritud teiste seaduste ja määrustega.

Lääne-Viru maakonnas asuv Vinni vald moodustus 25.oktoobril 2017 Rägavere valla ja Laekvere valla liitumisel Vinni vallaga. Siiani kehtis Vinni vallas kolm jäätmekava – Vinni valla jäätmekava 2015-2020, Rägavere valla jäätmekava 2015-2020 ja Tamsalu, Väike-Maarja, Rakke ja Laekvere valdade ühine jäätmekava 2015-2020. Uue, kogu valda hõlmava jäätmekava koostamise tingib liitunud valdade jäätmekavade kehtivuse lõppemine.

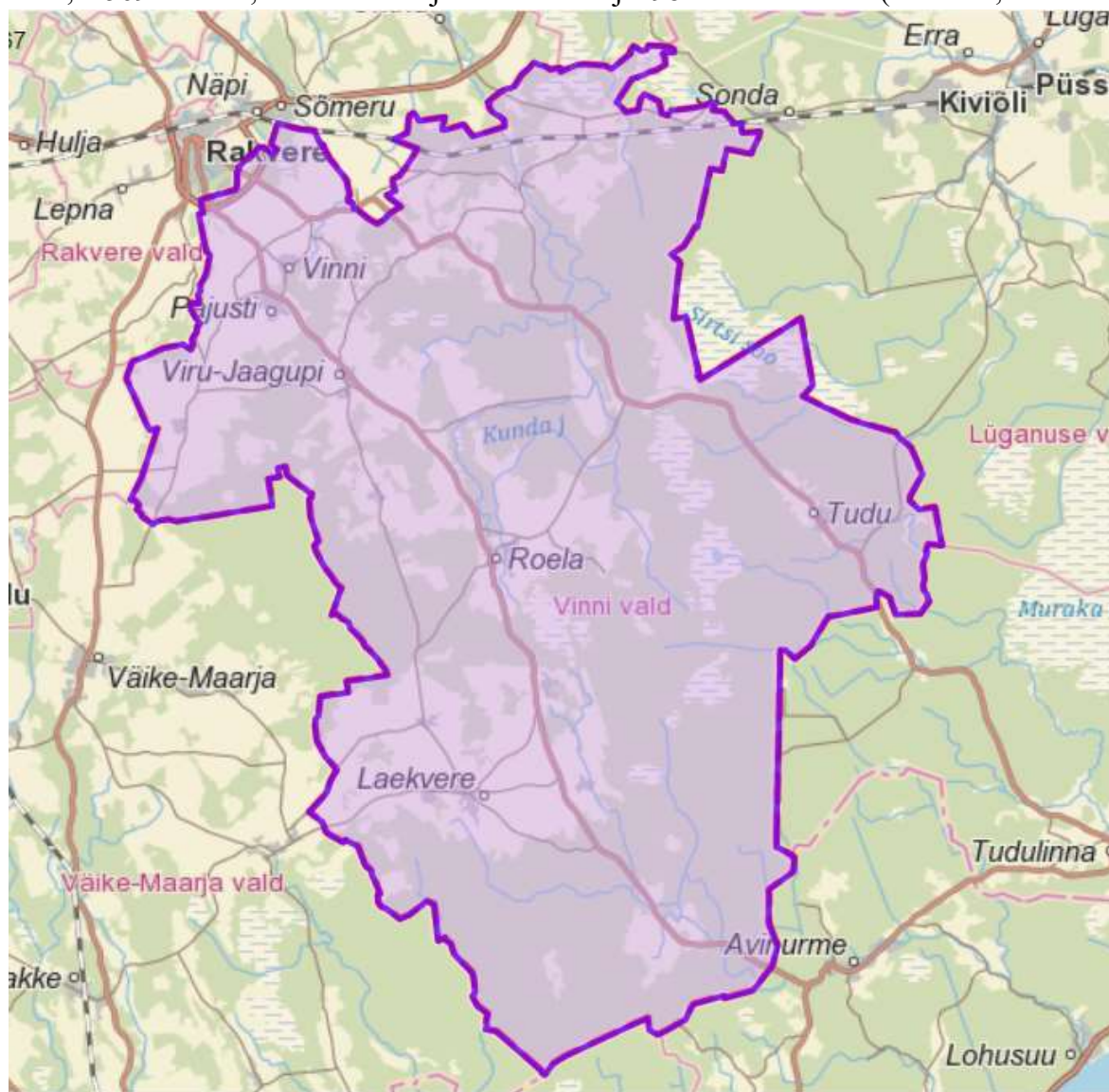
Jäätmekava koostatakse viieks aastaks (2021-2026). Jäätmekava koostamisel on lähtunud järgmistest olulistest põhimõtetest: jäätmehierarhia järgimise põhimõte (vältida jäätmeteket nii palju kui võimalik, toetada korduskasutust, võtta jäätmeid ringlusesse ja taaskasutada muul viisil ning ladestada prügilasse võimalikult vähe jäätmeid), saastaja maksab põhimõte, laiendatud tootjavastutuse põhimõte, iseseisvuse ja läheduse põhimõte.

# 1 ÜLDOSA

## 1.1 Vinni valla üldiseloostus

Käesoleva jäätmekavaga planeeritakse jäätmemajandust 1013,83 km<sup>2</sup> suurusel territooriumil, mis hõlmab Vinni valla nime alla ühinenud endiste Vinni, Laekvere ja Rägavere valla haldusterritooriumid. Seisuga 05.01.2021 oli rahvastikuregistri andmetel Vinni vallas 6795 elanikku. Jäätmekavaga hõlmataval territooriumil on kuus alevikku (Vinni, Pajusti, Viru-Jaagupi, Roela, Tudu, Laekvere) ning 70 küla.

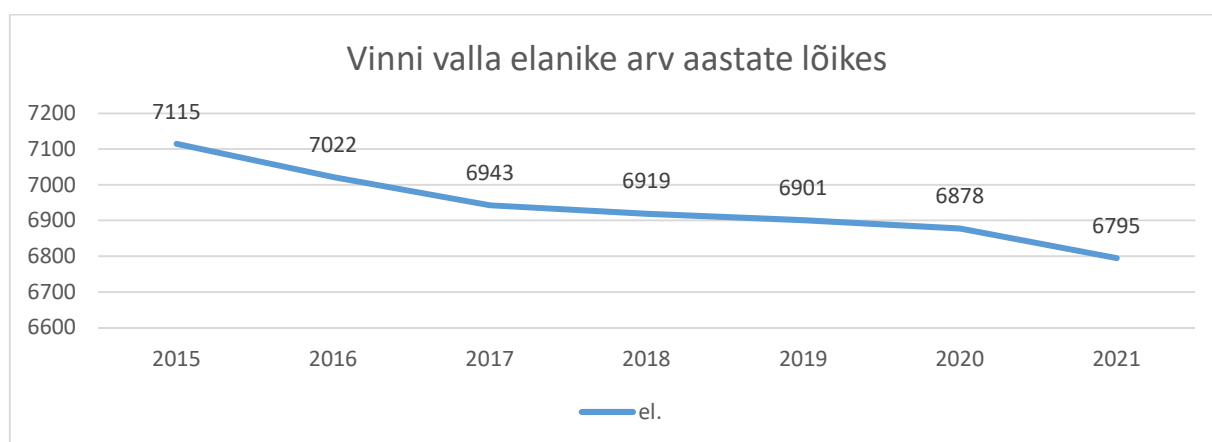
Vallavalitsuse andmetel on 2020. aasta septembrikuu seisuga Vinni vallas 2881 majapidamist, neist, 2569 eramut, 214 korter- ja ridaelamut ja 98 muud hoonet (asutused, ettevõtted).



Joonis 1. Vinni valla territoorium. Allikas: Maaregister

**Tabel 1.** Vinni valla elanike arv külades ja alevikes Rahvastikuregistri põhjal 05.01.2021 seisuga

Asula	elanike	Asula	elanike	Asula	elanike
1025 Aarla küla	8	4035 Laekvere alevik	405	7012 Ristiküla	42
1043 Aasuvälja küla	25	4166 Lavi küla	38	7028 Roela alevik	466
1182 Alavere küla	28	4293 Lepiku küla	41	7034 Rohu küla	57
1193 Alekvere küla	33	4634 Lähtse küla	28	7262 Rünga küla	20
1203 Allika küla	20	4948 Miila küla	44	7278 Saara küla	44
1275 Anguse küla	20	4978 Moora küla	82	7325 Sae küla	24
1331 Aravuse küla	14	5105 Muuga küla	192	7401 Salutaguse küla	20
1370 Arukse küla	21	5114 Mõdriku küla	100	7630 Sirevere küla	21
1372 Aruküla	90	5117 Mõedaka küla	56	7733 Soonuka küla	6
1395 Aruvälja küla	26	5212 Mäetaguse küla	52	7748 Sootaguse küla	1
2036 Ilistvere küla	2	5267 Männikvälja küla	13	7777 Suigu küla	3
2090 Inju küla	88	5465 Nurkse küla	51	8108 Tammiku küla	27
2424 Kaasiksaare küla	42	5471 Nurmetu küla	32	8390 Tudu alevik	261
2484 Kadila küla	81	5521 Nõmmise küla	35	8661 Uljaste küla	50
2555 Kakumäe küla	70	5585 Obja küla	48	8665 Ulvi küla	270
2679 Kannastiku küla	23	5794 Paasvere küla	173	9009 Vana-Vinni küla	84
2689 Kantküla	58	5814 Padu küla	32	9118 Vassivere küla	18
2760 Karkuse küla	36	5896 Pajusti alevik	619	9153 Veadla küla	66
2872 Kaukvere küla	2	5923 Palasi küla	29	9204 Venevere küla	113
2919 Kehala küla	51	6182 Piira küla	340	9245 Vetiku küla	138
2941 Kellavere küla	9	6416 Puka küla	30	9375 Vinni alevik	829
3252 Koeravere küla	60	6535 Põlula küla	49	9394 Viru-Jaagupi alevik	361
3577 Kulina küla	44	6729 Rahkla küla	137	9395 Viru-Kabala küla	108
3809 Kõrma küla	13	6768 Rajaküla	49	9467 Voore küla	60
3994 Küti küla	92	6829 Rasivere küla	20	9508 Võhu küla	55
4589 Luusika küla	0			<b>KOKKU</b>	<b>6795</b>



Joonis 2. Rahvaarvu muutus Vinni vallas viimastel aastatel.

## 1.2 Jäätmemajanduse õiguslikud alused

Vinni valla jäätmekava tugineb mitmetele rahvusvahelistele, riiklikele ja omavalitsuse tasandi dokumentidele, mistõttu on jäätmekava koostamisel analüüsitud nii kohalikke kui ka riiklikke ja rahvusvahelisi õigusakte, planeeringuid, arengukavasid.

### 1.2.1 Euroopa Liidu õigusaktid

Euroopa Liidu keskkonnapoliitika koosneb mitmesajast seadusandlikust aktist, jäätmehoolduse seisukohalt on olulisemad järgmised raamküsimumi käsitlevad õigusaktid:

- 1) Euroopa Parlamendi ja nõukogu direktiiv 2008/98/EÜ (jätmete raamdirektiiv), millega kehtestatakse õiguslik raamistik jätmete käitlemiseks ühenduses.
- 2) Euroopa Parlamendi ja nõukogu määrus 1013/2006 (jätmeveo määrus), millega kehtestatakse menetlused ja kontrollimeetmed jätmesaadetistele olenevalt nende päritolust, sihtkohast ja marsruudist, veetavate jätmete liigist ja käitlusviisist sihtkohas;
- 3) Euroopa Komisjoni otsus 2014/955/EL, millega kehtestatakse jätmenimist.

Jäätmekäitlust käsitlevad Euroopa Liidu tasandil järgmised õigusaktid:

- 1) Nõukogu direktiiv 1999/31/EÜ (prügiladirektiiv), millega sätestatakse tehnilised nõuded prügilatele ja erinõuded prügi vastuvõtmisele prügilates ning kehtestatakse prügilate kategooriad ladestatavate jätmete tüübi alusel;
- 2) Euroopa Parlamendi ja nõukogu direktiiv 2000/59/EÜ, millega sätestatakse nõuded laevaheitmete ja lastijätmete vastuvõtmisele sadamates;
- 3) Euroopa Parlamendi ja nõukogu direktiiv 2010/75/EL tööstusheidete kohta, millega sätestatakse nõuded õhku, vette või pinnasesse juhitava heite vältimiseks ja piiramiseks ning jätmete tekke vältimiseks suurtes tööstuskäitistes.

Jätmevooge käsitlevad Euroopa Liidu tasandil järgmised õigusaktid:

- 1) Euroopa Parlamendi ja nõukogu direktiiv 94/62/EÜ (pakendidirektiiv), millega sätestatakse nõuded pakendijätmete vältimise, taaskasutamise ja ringlussevõtu ning pakendite korduskasutamise kohta;
- 2) Euroopa Parlamendi ja nõukogu direktiiv 2006/66/EÜ, mis käsitleb patareisid ja akusid ning patarei- ja akujätmeid;
- 3) Euroopa Parlamendi ja nõukogu direktiiv 2000/53/EÜ kasutuselt kõrvaldatud sõidukite kohta;
- 4) Euroopa Parlamendi ja nõukogu direktiiv 2012/19/EL elektri- ja elektroonikaseadmetest tekkinud jätmete (elektroonikaromude) kohta;
- 5) Euroopa Parlamendi ja nõukogu määrus nr 1907/2006, mis käsitleb kemikaalide registreerimist, hindamist, autoriseerimist ja piiramist;
- 6) Nõukogu direktiiv 96/59/EÜ polüklooritud bifenüülide ja polüklooritud terfenüülide (PCB/PCT) kõrvaldamise kohta;
- 7) Euroopa Parlamendi ja nõukogu määrus 850/2004 püsivate orgaaniliste saasteainete kohta;
- 8) Euroopa Parlamendi ja nõukogu määrus 528/2012, milles käsitletakse biotsiidide turul kättesaadavaks tegemist ja kasutamist;
- 9) Nõukogu direktiiv 87/217/EMÜ asbestist põhjustatud keskkonnareostuse vältimise ja vähendamise kohta.
- 10) Euroopa Parlamendi ja nõukogu direktiiv 2006/21/EÜ kaevandustööstuse jätmete käitlemise kohta;
- 11) Euroopa Parlamendi ja nõukogu määrus 1257/2013 laevade ringlussevõtu kohta.

Üldised EL jäätmepoliitika eesmärgid ja printsiibid on:



- 1) muuta liidu majandus ressursitõhusaks, keskkonناسäästlikuks ja konkurentsivõimeliseks vähese CO<sub>2</sub>-heitega majanduseks;
- 2) esmatähtsad tooted on ökodisainitud eesmärgiga optimeerida ressursside ja materjali tõhusat kasutust ning selle käigus on muu hulgas käsitletud ringlussevõtu võimalust, ringlussevõetavat sisu ja vastupidavust;
- 3) jäätmete muutmine ressursiks, kusjuures aluseks tuleb võtta jäätmehierarhia range kohaldamine ja hõlmata jäätmete eri liike;
- 4) jäätmeid käideldakse turvaliselt ressursina, jäätmete isiku kohta on vähenenud absoluutarvudes, jäätmete energiakasutust on piiratud nii, et see on lubatud ainult ringlusse mittevõetavate materjalide puhul.

### 1.2.2 Eesti õigusaktid ja arengudokumendid

Võttes arvesse käesoleva jäätmekava ulatust, siis alamastmeõigusaktid põhinevad järgmistel seadustel:

- 1) **Jäätmeseadus.** Peamine õigusakt, mis reguleerib Eesti Vabariigis jäätmetega seonduvat. Jäätmeseaduses on püstitatud üleriigilised senise jäätmekäitluspraktika piirangud ja jäätmehoolduse arendamise eesmärgid. Jäätmeseadusega määratud eesmärkide saavutamiseks ja jäätmemajanduse planeerimiseks koostatakse riigi ning kohaliku omavalitsuse üksuse jäätmekavad. Vastavalt jäätmeseadusele on jäätmekäitluse planeerimine ja suunamine oma haldusterritooriumil omavalitsuste ülesanne.
- 2) **Pakendiseadus.** Kohalik omavalitsus peab pakendi ja pakendijäätmete taaskasutussüsteemi korraldama selliselt, et saavutatakse pakendiseaduses toodud pakendi ja pakendijäätmete kogumise ja taaskasutuse eesmärgid ja kehtestatud sihtarvud ning jäätmeseaduses sätestatud jäätmekäitluse üldised eesmärgid. Pakendiseadus sätestab pakendile ja pakendi kasutamisele esitatavad üldnõuded, pakendi ja pakendist tekkivate jäätmete vältimise ja vähendamise meetmed, pakendi ja pakendijäätmete taaskasutussüsteemi korralduse ning vastutuse kehtestatud nõuete täitmata jätmise eest.
- 3) **Pakendiaktsiisi seadus.** Pakendiaktsiisi seadusega maksustatakse pakendiaktsiisiga Eestis turule lastud kauba pakend, teisest Euroopa Liidu liikmesriigist soetatud ja imporditud pakend.
- 4) **Riigi jäätmekava 2014-2020** on kogu jäätmevaldkonda hõlmav arengudokument, milles kirjeldatakse olulisemaid jäätmevaldkonna arengu põhimõtteid ja meetmeid koos ettenähtava tegevusega ning, mis on aluseks ka omavalitsuse jäätmekava koostamisel.

### 1.2.3 Strateegilised dokumendid

Keskkonnastrateegia aastani 2030 on keskkonna valdkonna arengustrateegia, mis juhindub Eesti säästva arengu riikliku strateegia "Säästev Eesti 21" põhimõtetest ja on katusstrateegiaks kõikidele keskkonna valdkonna alavaldkondlikele arengukavadele, mis peavad koostamisel või täiendamisel juhinduma keskkonnastrateegias toodud põhimõtetest. Keskkonna valdkond hõlmab nii sisult, ulatuselt kui ka spetsiifikalt väga erinevaid alavaldkondi, seetõttu on nende sihipärase arengu kavandamiseks vastavate alavaldkondade koostamine vajalik ja põhjendatud ka keskkonnastrateegia kui üldisema raamdokumendi olemasolul. "Eesti keskkonnastrateegia aastani 2030" eesmärk jäätmevaldkonnas on järgmine: aastal 2030 on tekkivate jäätmete ladestamine vähenenud 30% ning oluliselt on vähendatud tekkivate jäätmete ohtlikkust. Eesmärgiks on määratleda pikaajalised arengusuunad looduskeskkonna hea seisundi hoidmiseks, lähtudes samas keskkonna valdkonna seostest majandus- ja sotsiaalvaldkonnaga ning nende mõjudest ümbritsevale looduskeskkonnale ja inimesele. Keskkonnastrateegia

põhimõtted: säästev areng, keskkonnakahjustuste ennetamine ja vältimine, jäätmehoolduse integreerimine teiste eluvaldkondade ja loodusvarade kasutamisega.

Jäätmehierarhiast tulenevalt võib jäätmekäitlusmeetmed reastada sellisesse pingeritta:

1. jäätmetekke vältimine;
2. korduskasutuseks ettevalmistamine;
3. ringlusse võtmine;
4. muu taaskasutamine;
5. jäätmete kõrvaldamine.

#### 1.2.4 Vinni valla jäätmekäitlusalased õigusaktid

Jäätmehooldusalast tegevust Vinni vallas reguleerivad:

- 1) Vinni valla arengukava, kus on kaardistatud jäätmekäitlusalased probleemid ja võimalikud lahendused.
- 2) Vinni valla jäätmehoolduseeskiri, mis on kehtestatud eesmärgiga tagada puhta ja tervisliku keskkonna säilitamine vallas, vähendada tekkivate jäätmete koguseid ja soodustada jäätmete taaskasutamist. Eeskirjas kehtestatakse jäätmehoolduse korraldamise nõuded, korraldatud jäätmeveoga hõlmatud jäätmeliigid, veopiirkonnad, vedamise sagedus, jäätmeveo teenustasu suuruse määramise kord ning järelevalve teostamine jäätmekäitluse üle.
- 3) Vinni valla jäätmevaldajate registri põhimäärus. Registri pidamise eesmärk on tagada arvestuse pidamine jäätmevaldajate, jäätmevedajate, jäätmetekkekohtade, jäätmemahutite, jäätmeliikide ja kohtade üle.

### 1.3 Jäätmekava rakendamisega kaasnev keskkonnamõju

Jäätmeseaduse kohaselt on jäätmehoolduse arendamine oma haldusterritooriumil kohaliku omavalitsuse üks ülesannetest. Jäätmekavas püstitatud eesmärkide realiseerimine on kindlasti positiivse mõjuga ümbritsevale keskkonnale, kuna kavas loetletud tegevused aitavad korrastada jäätmekäitlust, suurendada jäätmete sortimist ja taaskasutust, vähendada prügilasse ladestatavate jäätmete koguseid, seega ka ohtlike jäätmete sattumist keskkonda.

Järelevalve tõhustamise, korraldatud jäätmeveo toimimise ja sihipärase teavitustööga on võimalik vähendada prügi omavaliliste mahapaneku kohtade tekkimist ja muud seadusevastast jäätmete kõrvaldamist, nagu näiteks jäätmete põletamist, samuti matmist.

Vältimaks negatiivset keskkonnamõju on tähtis pakkuda elanikele liigiti kogutud jäätmete üleandmiseks mugavamaid võimalusi kogumispunktide laiendamise näol. See suurendab jäätmete liigiti kogumist ja vähendab ladestatavate jäätmete hulka, sealhulgas koormust keskkonnale.

Keskkonnamõju hindamise ja keskkonnajuhtimissüsteemi seaduse (edaspidi KeHJS) § 33 lõige 1 kohaselt on keskkonnamõju strateegilise hindamise kohustuslik, kui planeerimisdokumendi alusel kavandatakse KeHJS seaduse § 6 lõikes 1 nimetatud tegevust või kavandatav tegevus on eeldatavalt olulise keskkonnamõjuga, lähtudes KeHJS seaduse § 6 lõigetes 2–4 sätestatust. Jäätmekavaga ei kavandata keskkonnamõju hindamise ja keskkonnajuhtimissüsteemi seaduse § 6 lõikes 1 nimetatud tegevust. Jäätmekavaga ei kavandata eeldatavalt tegevusi, mis võiksid avaldada olulist mõju või põhjustada keskkonnas pöördumatuid muutusi, seada ohtu inimese tervist, heaolu, kultuuripärandit või vara. Kavandatavate tegevustega ei kaasne mõjusid Natura 2000 võrgustiku alale või mõnele muule kaitstavale loodusobjektile. Jäätmekavas kavandatavate tegevuste keskkonnamõju olulisus selgitatakse tegevuste edasisel kavandamisel

ning kui tuvastatakse olulise keskkonnamõju esinemise võimalus, viiakse läbi keskkonnamõju strateegilised hindamised või keskkonnamõju hindamised vastavate detailplaneeringute või projektide tasandil.

## 2 HETKEOLUKORRA KIRJELDUS

Liitunud omavalitsustel (Vinni vald, Laekvere vald, Rägavere vald) olid vastu võetud jäätmekavad perioodiks 2015-2020, mis lähtusid eesmärkide seadmisel riigi jäätmekavast 2014-2020. Nende omavalitsuste jäätmekavad olid kehtestatud 2015. aastal, mis määrasid järgneva viieks aastaks jäätmekäitluse arengusuunad ja eesmärgid. Peamine eesmärk oli, et elanike ja ettevõtjate poolt toodetud jäätmete hulk väheneks ning elanike ja ettevõtjate teadlikkus jäätmete kogumise võimalustest ja kohustustest suureneks. Jäätmeseadus ja haldusreformi käigus liitumine tingisid uue ühtse jäätmekava koostamist analüüsides kogu piirkonda tervikuna.

Hetkeolukord annab ülevaate, milliseid eesmärke on jõutud kolme aasta jooksul piirkonnas tervikuna ellu viia ja millised eesmärgid on kava koostamise hetkel veel täitmata. Eelmistes jäätmekavades püstitatud eesmärkidest võib täidetuks pidada:

- 1) segaolmejäätmete kogumiseks ja veoks segaolmejäätmete korraldamiseks kontsessiooni läbiviimist;
- 2) jäätmevaldajate registri ajakohast pidamist;
- 3) Lääne-Viru Jäätmekeskus MTÜ-s liigiti kogutavate jäätmete kogumise tagamist ning korduskasutuse propageerimist;
- 4) ohtlike jäätmete kogumisringide korraldamist;
- 5) vanapaberi kogumiskonteinerite kogumissüsteemi haldamist;
- 6) avalikel haljasaladel tekkivate biolagunevate jäätmete kompostimisele suunamist;
- 7) artiklite avaldamist ja kodulehe info uuendamist;
- 8) koostatud on uus jäätmehoolduseeskiri;
- 9) uuendatud on lepingud taaskasutusorganisatsioonidega.

Täitmata eesmärkidest on elanike teavitamine biolagunevate jäätmete kompostimisvõimalustest ja tiheasustusaladel asuvates kortermajades biolagunevate jäätmete liigiti kogumise rakendamine. Käesoleva jäätmekava raames tuleks jätkata elanike teadlikkuse tõstmisega, liigiti kogutavate jäätmete taaskasutusele suunamisega, biojäätmete kohtsorteerimise edendamise, vanapaberi ja kartongi eraldi sorteerimise juurutamisega, jäätmejaama ja jäätmemajade rajamisega ning liigiti kogumise laiendamisega jäätmejaamades. Oluline on jätkata koostööd taaskasutusorganisatsioonidega ning vajadusel luua uusi või täiendada olemasolevaid jäätmete liigiti kogumispunkte.

### 2.1 Tekkivate jäätmete kogused liikide ja päritolu kaupa

Käesolevas jäätmekavas on olemasoleva olukorra kirjeldamisel kasutatud Vinni Vallavalitsuse käsutuses olevat informatsiooni ja riikliku jäätmestatistika ning -aruannete andmeid. Riiklik jäätmestatistika andmebaas JATS koondab kokku tekitatud, kogutud ning käideldud jäätmekogused jäätmekäitlejate esitatud jäätmearuannete põhjal.

Jäätmekäitluse aruandlus põhineb ettevõtete poolt jäätmeseaduse alusel esitatavatel iga-aastastel jäätmearuannetel. Jäätmearuandeid on kohustatud esitama jäätmeluba või komplekslube omavad, samuti jäätmekäitlejatena registreeritud isikud. Tõepärase informatsiooni eelduseks on, et kõik tekkivad jäätmevood fikseeritakse kas tekitajate endi või

siis aruandekohuslaste jäätmekäitlejate poolt, kellele jäätmeid käitlemiseks üle antakse. Usaldusväärsete koondandmete saamiseks on esmatähtis korrektse ettevõttesise jäätmearuandluse pidamine, mis on jäätmearuandluse aluseks.

Riikliku jäätmestatistika puhul tuleb arvestada, et selles võib esineda ebatäpsusi. Paljud jäätmekäitlejad teenindavad mitut omavalitsust korraga ning jäätmed satuvad jäätmekäitluskohta koos, ilma et oleks täpselt eristatud, kui palju jäätmeid kogutakse ühest ja kui palju mõnest teisest omavalitsusest. Samuti põhjustab ebatäpsust asjaolu, et ettevõtted ja prügilad on esitanud erinevaid andmeid prügilas vastu võetud jäätmekoguste kohta. Samuti määravad eri jäätmekäitlejad jäätmekoode mõnevõrra erinevalt.

Statistikat kogutakse jäätmeliikide kaupa omavalitsuse täpsusega ning võimalik on eraldi käsitleda tekkivaid jäätmekoguseid ettevõtetes ja majapidamistest ning anda ülevaadet kui suur osa tekkivatest jäätmetest taaskasutatakse või kõrvaldatakse.

Kuna praegune Vinni vald on moodustatud Vinni valla, Rägavere valla ja Laekvere valla ühinemisel, siis on enne haldusreformi esinenud omavalitsuste jäätmekogused liidetud. Jäätmestatistika võimaldab mõningaid andmeid ka jäätmete käitluse kohta, kuid kahjuks ei peegelda need täielikult tegelikku jäätmemajanduse olukorda omavalitsusüksustes. Peamiseks põhjuseks on, et jäätmekäitlejatel ei ole kohustust pidada eraldi arvestust selle kohta, millise omavalitsuse jäätmeid, millises koguses ja kuidas nad taaskasutavad. Taaskasutus jäätmeliikide lõikes kajastub jäätmekäitlejate jäätmevoogudes summaarselt, mitte üksikute omavalitsuste kaupa.

Kohaliku omavalitsuse üksus korraldab jäätmete sortimist, sealhulgas liigiti kogumist, et võimaldada nende taaskasutamist võimalikult suures ulatuses. Sortimisel eraldatakse taaskasutatavad jäätmed ning ohtlikud jäätmed ülejäänud jäätmetest, kui see on tehniliselt teostatav ja sellega ei kaasne ülemääraseid kulutusi.

Kui see on tehniliselt, keskkonna seisukohast ja majanduslikult teostatav, peab kohaliku omavalitsuse üksus korraldama vähemalt paberi ja kartongi (20 01 01), plastide (20 01 39), metallide (20 01 40), klaasi (20 01 02), biolagunevate aia- ja haljastujäätmete (20 02 01), biolagunevate köögi- ja sööklajäätmete (20 01 08) ning pakendite (15 01), sealhulgas paber- ja kartongpakendid (15 01 01), plastpakendid (15 01 02), puitpakendid (15 01 03), metallpakendid (15 01 04), komposiitpakendid (15 01 05), klaaspakendid (15 01 07), tekstiilpakendid (15 01 09) ja muud jäätmeseaduse §-s 7 esitatud olmejäätmete mõistele vastavad pakendid liigiti kogumise.

Omavalitsuse jäätmete ke on olnud tõusvas trendis. Enamiku jäätmetekkest moodustavad ehitus- ja lammutusjäätmed. 2019. a ebatavaliselt suurt jäätmekogust põhjustasid 17 03 jäätmekoodiga bituumenitaolised segud ning kivisöe- või põlevkivitõrv ja tõrvasaadused ja 17 05 koodiga pinnas (sealhulgas saastunud maa-aladelt eemaldatud pinnas), kivid ja süvenduspinnas. Tegemist on 2019. aastal toimunud suuremahulisematel teedeehitus objektidel tekkinud ja taaskasutatud freesasfalti ja teetammitäitematerjaliga.

Tabel 2. Jäätmete teke ja käitlemine (kõik jäätmeliigid) Vinni vallas aastatel 2015–2019 tonnides. Allikas: Keskkonnaagentuur

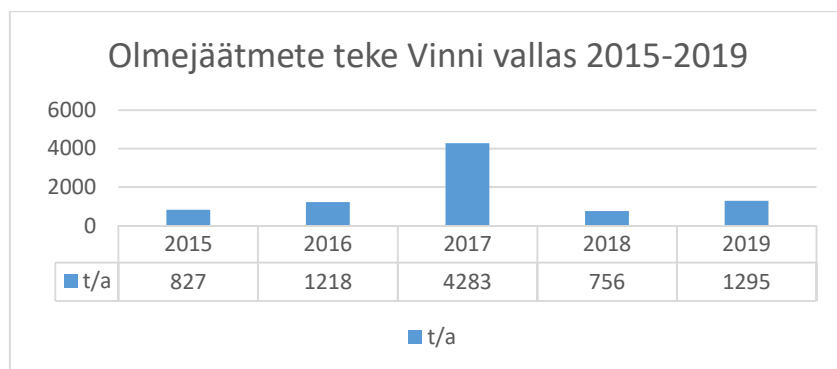
Aasta	Koguteke (sh kogutud)	Transport sisse	Taaskasutatud	Transport välja
2015	4290	10826	8353	5562
2016	7780	26522	8092	2606
2017	9262	27026	30714	10527
2018	13834	50520	48073	11543
2019	363036	39315	384649	14276

## 2.2 Olmejäätmed

Olmejäätmed (jaotisekoodiga 20) on kodumajapidamiste jäätmed ja samalaadsed kaubandus-, tööstus- ja ametiasutusjäätmed, sealhulgas liigiti kogutud jäätmed. Jäätmete teke sõltub suurel osal elanike arvust ja piirkonna majandusliku arengu tasemest, aga ka ettevõtete struktuurist, toodete materjalimahukusest jms.

Olmejäätmete tekke puhul on analüüsitud haldusreformi käigus liitunud omavalitsuste piirkonda tervikuna ühtse Vinni vallana. Jäätmearuandluse infosüsteemi JATS andmete järgi tekkis Vinni valla territooriumil 2019. a kokku 363036 tonni jäätmeid, millest olmejäätmed (koodiga 20) oli 1295,463 tonni.

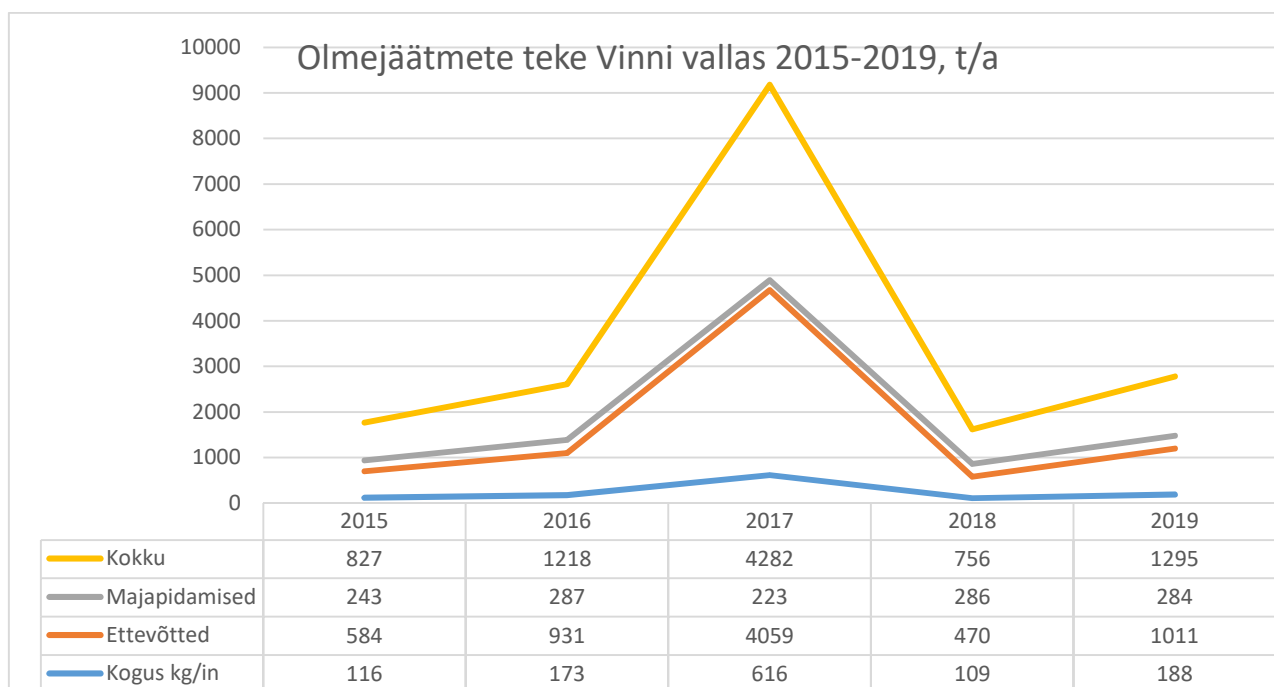
Riigi jäätmekava alusel tekkis 2011. aastal Eestis elaniku kohta keskmiselt 239 kilogrammi olmejäätmeid aastas. Vinni vallas kogutud olmejäätmete kogused ühe elaniku kohta on jäätmete kogutekke kohta arvatuna üldiselt väiksem kui Eesti keskmine. Eriti suur oli jäätmete teke 2017. aastal, kui endises Vinni vallas tekkis suures koguses segaolmejäätmeid.



Joonis 3. Vinni valla olmejäätmete (kood 20) teke aastatel 2015-2019, tonnides

Olmejäätmete tekke vähendamise edendamisel on peamine roll täita elanikkonnal, kelle teadlikkusest ja tarbimisharjumustest sõltub suuresti nii pakendijäätmete, toidujäätmete kui ka muude olmejäätmete koguse vähendamine. Olmejäätmete kogus sõltub eelkõige piirkonnas valdavast elamutüübist (korrusmajad, individuaalelamud) ja tarbimisharjumistest, kaubandus- ja teiste teenindustevõtete lähedusest ning kui hästi on piirkonnas korraldatud jäätmete (paber ja papp, pakendijäätmed ja biojäätmed) liigiti kogumine.

Vinni valla jäätmekava aastateks 2021-2026



Joonis 4. Olmejäätmete koguteke Vinni vallas aastatel 2015-2019 tonnides. Allikas: Keskkonnaagentuur.

Vinni valla jäätmekoguste saamiseks on liidetud läbivalt kogu jäätmekavas haldusreformi eelsete omavalitsuste jäätmekogused.

Tabel 3. Olmejäätmete teke (sh kogutud) Vinni vallas aastatel 2015-2019 tonnides. Allikas: Keskkonnaagentuur.

Kood	Jäätmeliik	2015		2016		2017		2018		2019	
		E	M	E	M	E	M	E	M	E	M
20 01 01	Paber ja kartong	10,5	13,1	14,9	17,82	169,2	14,0	63,3	16,5	6,8	21,5
20 01 02	Klaas	1,8	3,1	1,5	5,1	13,4	4,5	1,3	11,0	1,9	5,7
20 01 08	Biolagunevad köögi- ja sööklajajäätmed	0,0	0,0	0,0	0,0	30,0	0,0	0,0	0,0	0,0	0,0
20 01 11	Tekstiilid	18	0,0	0,0	0,0	0,0	0,0	0,0	0,0	0,0	0,0
20 01 14*	Happed	0,0	0,0	0,0	0,0	0,0	0,08	0,0	0,0	0,0	0,0
20 01 19*	Pestitsiidid	0,0	0,0	0,0	0,0	0,0	0,0	0,0	0,0	0,0	0,5
20 01 21*	Luminesentslambid ja muud elavhõbedat sisaldavad jäätmed	0,4	0,0	1,4	0,1	0,04	1,9	0,7	0,3	0,3	0,02
20 01 23*	Klorofluorosüsivesinike sisaldavad kasutuselt kõrvaldatud seadmed	0,0	0,0	0,0	0,0	0,0	0,73	0,16	0,0	0,0	2,3
20 01 26*	Õli ja rasv, mida ei ole Nimetatud koodinumbriga 20 01 25	0,0	0,0	0,0	0,0	0,0	0,1	0,0	0,0	0,0	0,4
20 01 27*	Ohtlike aineid sisaldavad värvid, trükivärvid, liimid ja vaigud	0,5	3,1	0,24	0,02	8,9	14,2	1,6	0	0,3	0,5
20 01 29*	Ohtlike aineid sisaldavad	0,0	0,0	0,0	0,0	0,0	0,01	0,0	0,0	0,0	0,0

Vinni valla jäätmekava aastateks 2021-2026

	pesuained										
<b>020 01 33*</b>	Koodinumbritega 16 06 01*, 16 06 02* ja 16 06 03* nimetatud patareid ja akud ning sortimata patarei- ja akukogumid, mille hulgas on selliseid patareid või akusid	0,0	0,0	0,0	0,0	0,0	0,04				
								0	0,1	0	0,09
<b>20 01 35*</b>	Ohtlikke osi sisaldavad kasutuselt kõrvaldatud elektri- ja elektroonika-seadmed, mida ei ole nimetatud koodinumbritega 20 01 21* ja 20 01 23*	0,6	3,1	0,9	46,5	0,4	19,3	0,8	20,0	0,9	26,8
<b>20 01 36</b>	Kasutuselt kõrvaldatud elektri- ja elektroonika-seadmed, mida ei ole nimetatud koodinumbritega 20 01 21*, 20 01 23* ja 20 01 35*	0,0	6,3	0,0	6,2	0,0	16,9	0,9	24,3	11,3	10,9
<b>20 01 38</b>	Puit, mida ei ole nimetatud koodinumbri 20 01 37*	0,0	0,0	0,0	0,0	0,0	0,0	0,5	0,0	0,0	0,0
<b>20 01 39</b>	Plastid	0,0	0,0	0,0	0,0	0,0	0,0	13,2	0,0	10,7	0,1
<b>20 01 40</b>	Metallid	0,0	4,7	0,0	7,3	0,0	15,4	0,0	3,2	0,0	1,02
<b>20 01 98*</b>	Sortimata ravimikogumid	0,022	0,003	0,0	0,0	0,01	0,08	0,03	0,0	0,042	0,8
<b>20 01 99</b>	Nimistus mujal nimetamata jäätmed	0,0	0,0	9,1	0,0	0,0	0,0	0,0	0,0	0,0	0,0
<b>20 02 01</b>	Biolagunevad jäätmed	1,1	1,58	0,8	2,1	0,44	6,3	10,8	20,3	20	15,4
<b>20 02 03</b>	Muud jäätmed, mis ei ole biolagunevad	0,0	0,0	0,0	0,0	0,0	0,0	0,1	0,0	0,0	0,0
<b>20 03 01</b>	Prügi (segaolmejäätmed)	549,7	193,8	900,4	170,4	3832,8	122,8	372,6	174,6	956,6	173,2
<b>20 03 07</b>	Suurjäätmed	1,3	13,8	1,5	32,0	3,5	6,7	4	15,2	2,36	25,1
<b>20 03 99</b>	Nimistus mujal nimetamata olmejäätmed	0,0	0,0	0,0	0,0	0,28	0,0	0,0	0,0	0,0	0,0

Olmejäätmete liigiti kogumise edasisel kavandamisel on oluline teada segaolmejäätmete liigilist koostist. Prügilasse ladestatud segaolmejäätmete koostise analüüsimiseks on Eestis erinevate meetodite alusel tehtud ainult erinevaid uuringuid. Viimane põhjalikum segaolmejäätmete sortimisuuring viidi läbi üle-eestiliselt 2019-2020. aastal. Varasem sortimisuuring pärineb aastast 2012-2013. Sortimisuuringu eesmärk oli analüüsida Eesti eri piirkondades ja asulatüüpides tekkivate ja prügilasse ladestatavate segaolmejäätmete ainelist koostist ja koguseid. Segaolmejäätmete sortimisuuringu piirkondade valikul arvestati, et piirkonnad hõlmaksid suurlinna Tallinna, väikelinnu kui ka maapiirkonda. Olmejäätmete koostist uuriti Tallinnas, suurematest linnadest oli valikus Narva linn, väiksemates linnadest Rakvere linna ning maapiirkondadest Rakvere vald.

Liigiti kogutud olmejäätmete osakaal (arvestades olmejäätmete hulka ka pakendijäätmed) oli 2018. aastal 39 % ja 2019. aastal 88 % (Liigiti kogutud olmejäätmete osakaal = liigiti kogutud jäätmed (B) x 100 / kogu jäätmete (A). A - kogu jäätmete. Liidetud kokku kõik olmejäätmed (koodiga 20)+ pakendijäätmed (koodiga 15 01); B – liigiti kogutud jäätmed. Liidetud kokku liigiti kogutud pakendid + liigiti kogutud olmejäätmed (siia ei kuulu segaolmejäätmed)).

2019. aasta puhul on tegu väga kõrge näitajaga. Liigiti kogutud jäätmete osakaal nende arvutuslikust kogutekkest 2019. aasta andmete alusel on esitatud järgnevas tabelis. Enamiku liigiti kogutud jäätmetest moodustavad pakendijäätmed (puitpakendid) ning neile järgnevad suurjäätmed, ohtlikud jäätmed ning paberijäätmed.

Tabel 4. Liigiti kogutud jäätmete osakaal nende arvutuslikust kogutekkest 2019. aastal.

Jäätmeliik	Liigiti kogutud 2019. aastal	Liigiti kogutud jäätmete osakaal %	Arvestuslik % segaolmejäätmetes (SEJ Eesti 2013)	Arvestuslik kogus segaolmejäätmete hulgas, tonnides	Koguteke (teoreetiliselt olmejäätmete hulgas + liigiti kogutud), tonnides
Plast	10,8	5	17,8	201,1	211,9
Tekstiil ja rõivad	0,0	0	7,4	83,6	83,6
Biolagunevad jäätmed	35,4	9	31,1	351,4	386,8
Klaas	7,6	11	5,3	59,9	67,5
Paber ja kartong	28,2	17	12,6	142,4	170,6
Puit	0,0	0	2,1	23,7	23,7
Metallid	1,02	2	4,0	45,2	46,2
Elektroonika	22,0	57	1,5	17,0	39,0
Ohtlikud jäätmed	78,3	82	1,5	17,0	95,2
Pakendid	8822,9	97	27,6	311,8	9134,7

Olmejäätmete sortimisel tekkekohas tuleb vastavalt keskkonnaministri 16.01.2007 määrusele nr 4 "Olmejäätmete sortimise kord ning sorditud jäätmete liigitamise alused" (edaspidi sortimismäärus) liigiti koguda vähemalt järgmised jäätmeliigid vastavalt jäätmenimistuse jäätmeliikide või alajaotiste koodidele:

- 1) paber ja kartong (20 01 01);
- 2) plastid (20 01 39);
- 3) metallid (20 01 40);
- 4) klaas (20 01 02);
- 5) biolagunevad aia- ja haljastujäätmed (20 02 01);
- 6) biolagunevad köögi- ja sööklajajäätmed (20 01 08);
- 7) bioloogiliselt mittelagunevad aia- ja haljastujäätmed (20 02 02, 20 02 03);
- 8) pakendid (15 01), sealhulgas paber- ja kartongpakendid (15 01 01), plastpakendid (15 01 02), puitpakendid (15 01 03), metallpakendid (15 01 04), komposiitpakendid (15 01 05), klaaspakendid (15 01 07), tekstiilpakendid (15 01 09) ja muud jäätmeseaduse §-s 7 esitatud olmejäätmete mõistele vastavad pakendid;
- 9) puit (20 01 38);
- 10) tekstiil (20 01 10, 20 01 11);



- 11) suurjäätmed (20 03 07);
- 12) probleemtoodete jäätmed (20 01 21\*, 20 01 23\*, 20 01 34, 20 01 35\*, 20 01 36);
- 13) ohtlikud jäätmed (jätmenimistu alajaotises 20 01 tärniga "\*" tähistatud jäätmed) ning olmes tekkinud ohtlikke aineid sisaldavad või nendega saastunud pakendid jäätmekoodiga 15 01 10\*.

Kõiki eelpoolnimetatud jäätmeliike on võimalik ära anda MTÜ-s Lääne-Viru Jäätmekeskus.

Kohaliku omavalitsuse üksus peab korraldama vähemalt paberi ja kartongi, plasti, metalli, klaasi, biolagunevate aia- ja haljastujäätmete, biolagunevate köögi- ja sööklajajäätmete, paberi- ja kartongpakendi, plastpakendi, metallpakendi ja klaaspakendi liigiti kogumise.

Riikliku jäätmetatistika kohaselt on 2019. aastal Vinni vallast kogutud eelpool nimetatud jäätmetest väga väikestes kogustes tekstiili -ja rõivajäätmeid (20 01 11, 20 01 10), plasti jäätmeid (20 01 39), puidu jäätmeid (20 01 38) ja metalli jäätmeid (20 01 40). Pakendijäätmete hulgas on valdav osa puitpakendit.

### 2.3 Segaoalmejäätmed

Segaoalmejäätmete (20 03 01) kogumine ja vedu on korraldatud jäätmeveoga hõlmatud ning kõik Vinni valla jäätmevaldajad peavad olema kogumissüsteemiga liidetud. Segaoalmejäätmete kogumisega seotud tehnilised nõuded, nagu kogumismahutite tüübi, materjali, suuruse, paiknemise, tühjendussageduse ja ühiste kogumismahutite kasutamise sätestab Vinni valla jäätmehoolduseeskiri.

Säästva Eesti Instituudi (SEI-Tallinn) poolt 2012-2013. a läbi viidud segaoalmejäätmete sortimisuuringu „Eestis tekkinud segaoalmejäätmete, eraldi kogutud paberi- ja pakendijäätmete ning elektroonikaromu koostise uuring“ kaudse hinnangu kohaselt tekkis 2011. a Eestis ühe elaniku kohta keskmiselt 216 kg segaoalmejäätmeid aastas, mis teeb umbes 0,59 kg segaoalmejäätmeid inimese kohta päevas.

Keskkonnaagentuuri jäätmearuandluse infosüsteemi (JATS) andmetel tekkis 2019.a Vinni valla territooriumil 1130 tonni segaoalmejäätmeid, mis teeb ühe elaniku kohta 164 kg/a.

### 2.4 Pakend

Pakend on mis tahes materjalist valmistatud toode, mida kasutatakse kauba mahutamiseks, kaitsmiseks, käsitsemiseks, kättetoimetamiseks ja esitlemiseks selle kauba olemusringi vältel toormest kuni valmiskaubani ning tootja käest tarbija kätte jõudmiseni. Pakendiks loetakse ka samal eesmärgil kasutatavad ühekorrapakendeid.

Pakendijääde on mis tahes pakend või pakendimaterjal, mis muutub pärast pakendi kasutamist jäätmeks. Pakendijäätmeteks ei loeta pakendi ja pakendimaterjali tootmisel tekkinud jääke.

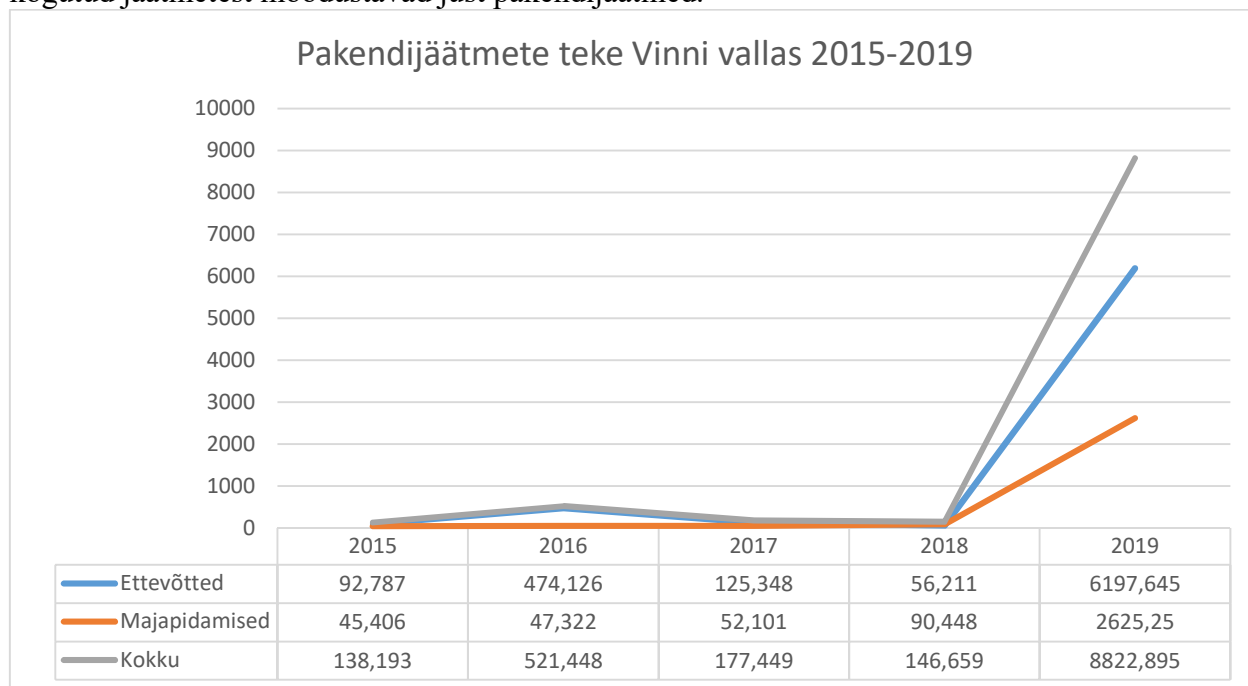
Pakendiseadus kehtestab nõuded pakendi ja pakendijäätmete kasutamisele, soodustades sellega pakendi või pakendimaterjali ringlust ja taaskasutamist. Pakendid ja nendest tekkivad jäätmed on üheks oluliseks aspektiks, millele viimasel ajal tähelepanu on pööratud. Suur osa pakendijäätmetest on ühekorrapakendid, mille taaskasutamise süsteem ei ole veel välja kujunenud. Korraldatud on alkoholi- ja joogipakendite (klaas-, plast- ja metallpakendite) kogumine, sorteerimine ja taaskasutamine, millele andis tõuke Pakendiaktiisi seadus ja pakenditele kehtestatud tagatisraha süsteem (niinimetatud pandipakendid).

Pakendijäätmed moodustavad olulise osa olmejäätmetest ja prognooside kohaselt pakendijäätmete osatähtsus kasvab. Sihtasutus Stockholmi Keskkonnainstituudi Tallinna Keskuse uuringutulemuste põhjal arvatud Eesti maapiirkonna pakendijäätmete sisaldus prügilasse ladestatavates segaolmejäätmetes on 27,6%. Pakendijäätmete koguteke omavalitsuses on sellest lähtuvalt 2019. aastal olnud umbes 9134,735 tonni.

Pakendiseadusest tulenevalt on omavalitsustel pakendi ja pakendijäätmete kogumissüsteemis koordineeriv roll. Kohalik omavalitsus peab kindlaks määrama oma haldusterritooriumil pakendi ja pakendijäätmete kogumisviisid ning sätestama need oma jäätmehoolduseeskirjas. Olmejäätmete koostisesse kuuluvatest jäätmeliikidest on liigiti kogumisse kõige laialdasemalt haaratud pakendijäätmed, mille käitlemine põhineb taaskasutusorganisatsioonide korraldatud pakendijäätmete kogumisvõrgustikul. Eestis tegutseb kokku neli akrediteeritud tootjavastutusorganisatsiooni. Neist kolm (OÜ Eesti Pakendiringlus, Eesti Taaskasutusorganisatsioon MTÜ ja OÜ Tootjavastutusorganisatsioon) tegelevad tagatisrahata pakendite ning üks (OÜ Eesti Pandipakend) tagatisrahaga ehk pandipakendite kogumise ja taaskasutamise korraldamisega.

Pakendiseaduse kohaselt peab tiheasustusega alal, kui asustustihedus on rohkem kui 500 elanikku ühel ruutkilomeetril, olema vähemalt üks kogumiskoht jäätmevaldajast 1000 meetri raadiuses. Kui asustustihedus on rohkem kui 1000 elanikku ühel ruutkilomeetril, vähemalt üks kogumiskoht jäätmevaldajast 500 meetri raadiuses. Kui asustustihedus on alla 500 elaniku ühel ruutkilomeetril – kohaliku omavalitsuse territooriumil paiknevates asulates, arvestusega üks kogumiskoht 500 elaniku kohta.

Vinni vallas koguti 2019. aastal pakendijäätmeid 8822,895 tonni. Pakendijäätmete osakaal kõigist liigiti kogutud olme- ja pakendijäätmetest oli 2019. aastal u 98 % ehk enamus liigiti kogutud jäätmetest moodustavad just pakendijäätmed.



Joonis 5. Pakendijäätmete teke Vinni vallas 2015-2019. Allikas: Keskkonnaagentuur.

Hea näitajana toimib vallas eriliigiliste pakendite kogumine (eriliigiliste pakendite hulk moodustab kogu pakendijäätmete hulgast 98,7%).

On näha, et valla üldine pakendijäätmete teke on püsinud üsna stabiilne, va 2019. aastal kui ettevõtetes on kogutud suures koguses puitpakendeid (jäätmearuandlus infosüsteemis kajastuvates andmetes sisaldasid ka teistest valdadest vastuvõetud ja käideldud puitpakendid).

Riiklik strateegiline eesmärk näeb ette, et aastaks 2020 tuleb saavutada pakendijäätmete ringlusesse võtu osakaal 60%-ni pakendijäätmete kogumassist.

Pakendite tekkekohas kogumine pakendikotiteenusena tiheasustusalade eramajadele ning pakendikonteineri teenusena kortermajadele ja asutustele võiks olla üks arengusuundadest pakendijäätmete liigiti kogumise efektiivsuse suurendamisel.

Pakendikotiga väravast või pakendikonteineriga hoovist pakendite kogumine on oluliselt mugavam kui avaliku pakendipunkti kasutamine ja sellisel moel on taaskasutusorganisatsioonidel võimalik koguda paremini sorteeritud ja puhtamaid pakendijäätmeid. Tekkekohal kogumisega välditakse avalike pakendikonteineritega kaasnevat risustamist.

Pakendijäätmete liigiti kogumise ja taaskasutuse määra on võimalik suurendada juba juurdunud pakendite eraldi kogumist veelgi edendades. Seetõttu on oluline muuta pakendite eraldi kogumine elanikkonnale mugavamaks ja teha intensiivsemat teavitustööd. Mugavust loob nii pakendikotiteenus kui ka konteinerite lähedus pakendijäätmete tekkekohale. Pakendite viimine vastavasse konteinerisse ei tohi olla ebameeldiv toiming (prügi vedeleb ümbruses, konteinerid on ületäitunud, pole töökorras või on määrdunud ja haisevad). Avalikud pakendikonteinerid peaksid asuma seal, kus jäätmevaldajad nangunii käivad – eelkõige kaupluste vahetus läheduses ja suuremate kortermajade juures, hajaasustusega piirkondades ka suuremates küldes. Täiendavalt on võimalik pakendijäätmete tekkekohas liigitikogumist parendada korraldatud jäätmeveo raames.

Arvestades järjest suurenevat pakendite tarbimist on oodata edasiseks perioodiks pigem pakendijäätmete tekke kasvu.

*Tabel 5. Vinni valla pakendijäätmete teke jäätmearuandluse kohaselt aastatel 2015-2019.  
Allikas: Keskkonnaagentuur.*

Kood	Jäätmeliik	2015		2016		2017		2018		2019	
		E	M	E	M	E	M	E	M	E	M
15 01 01	Paber- ja kartongpakendid	7,99	8,83	13,19	7,49	7,65	8,497	13,99	5,47	8,33	8,5
15 01 02	Plastpakendid	41,16	0,16	33,87	0,0	104,57	0,0	14,38	0,0	28,53	0,0
15 01 03	Puitpakendid	0,0	0,0	0,0	0,0	0,0	0,0	0,06	0,0	6137,84	2525
15 01 04	Metallpakendid	4,26	0,04	7,36	10,7	4,82	23,64	7,16	32,09	5,05	0,2
15 01 06	Segapakendid	50,29	67,78	418,01	70,02	1,26	55,8	2,25	52,89	0,56	90,97
15 01 07	Klaaspakendid	12,59	5,46	11,43	4,9	10,35	0,08	16,99	0,0	16,55	0,0
15 01 10 01*	Ohtlikke aineid sisaldavad või nendega saastunud metallpakendid	0,0	0,0	1,0	0,0	0,0	0,0	0,0	0,0	0,1	0,0

<b>15 01 10*</b>	Ohtlikke aineid sisaldavad või nendega saastatud pakendid	5,96	0,23	0,75	0,0	0,95	0,68	1,38	0,0	0,68	0,58
----------------------	---	------	------	------	-----	------	------	------	-----	------	------

## 2.5 Biolagunevad jäätmed

Biolagunevad jäätmed moodustavad olulise osa segaolmejäätmetest. Biolagunevate jäätmete koguste vähendamisel on võtmeroll ladestatavate segaolmejäätmete koguste vähendamisel ning prügilate keskkonnaohu minimeerimisel. Orgaanilise aine rikkad on ka reoveesete, loomsete ja taimsete kudede jäätmed, puidujäätmed jne. Käesolevas punktis käsitletakse olmelise tekkega biolagunevaid jäätmeid nagu paber, köögijäätmed, haljastujäätmed.

Säästva Eesti Instituudi läbiviidud uuringu tulemuste kohaselt moodustas biojäätmete sisaldus segaolmejäätmetest Eesti maapiirkondades 31,1%. Biojäätmete koguteke omavalitsuses oli sellest lähtuvalt 2019. aastal umbes 351,38 tonni.

Biolagunevate jäätmete koguste vähendamiseks olmejäätmete hulgast tuleb biojäätmed eraldi koguda ning suunata kompostimisele. Prügilasse ladestatavate olmejäätmete hulgas ei tohi biolagunevaid jäätmeid olla üle 20 massiprotsendi alates 2020. aasta 16. juulist. Riigi jäätmekava näeb ette, et ringlussevõtu osakaal jäätmeliigi kogumassist peab 2020. aastaks olema biolagunevatel jäätmetel 13%.

Riikliku jäätmestatistika kohaselt biojäätmete liigiti kogutud kogus kodumajapidamistes on viimasel viiel aastal olnud stabiilne (11-21 t), aga ettevõtete lõikes on kogused kõikunud vahemikus 5-452 tonni. Vallas koguti 2019. aastal biojäätmeid kokku 35,4 tonni. Siiski on tõenäoliselt vallas tekkivate biojäätmete kogus oluliselt suurem, sest kohalikes majapidamistes toimuv kompostimine ei kajastu jäätmestatistikas. Samuti satub jätkuvalt suur osa majapidamiste biojäätmetest segaolmejäätmete hulka.

Jäätmestatistikas ei kajastu biolagunevate köögi- ja sööklajajäätmete ning biolagunevate aia- ja haljastusjäätmete taaskasutamist. Vallas on võimalik aia- ja haljasjäätmeid üle anda MTÜ-s Lääne-Viru Jäätmekeskuses, kus neid ka kompostitakse.

Biolagunevate jäätmete segaolmejäätmete sekka sattuvate koguste vähendamiseks propageeritakse vallas nende kohapealset komposteerimist rohkem, arvestada sellega, et juba alates 01. jaanuarist 2008. aastast on haljastusjäätmete panek olmeprügi hulka keelatud. Vajalik on leida lahendusi biolagunevate jäätmete (eeskätt köögi- ja sööklajajäätmete) vastuvõtu parandamiseks. Selleks on plaanis kaasata biolagunevate jäätmete kogumine korraldatud jäätmeveosse ning leida vahendeid kohtkompostimise lahenduste rahastamiseks.

### 2.5.1 Kalmistujäätmed

Kalmistutel tekkivad jäätmed sisaldavad väga suures ulatuses biolagunevaid haljasjäätmeid. Vinni valla haldusterritooriumil on matmiseks avatud kaks kalmistut – Viru-Jaagupi kalmistu, ja Tudu kalmistu.

Kalmistutel on haljastusjäätmetele eraldi konteinereid ja suuremad haljastusjäätmed nagu oksad kogutakse kalmistu juures olevale alale ning antakse üle MTÜ-le Lääne-Viru Jäätmekeskus.

Kui haljastusjäätmete sees on sinna mitesobivaid jäätmeid, siis antakse need üle segaolmejäätmetena. Kalmistutöötajad kontrollivad pidevalt mitesobilike jäätmete olemasolu

haljastusjätmete konteinerites ja vajadusel eemaldavad need. Segaalmejätmete jaoks on kalmistutel eraldi konteinerid.

## 2.5 Tekstiil ja rõivad

Rõiva- ja tekstiiljätmete (jäätmekoodid 20 01 10 ja 20 01 11) liigiti kogumist jäätmearuandlusest ei nähtu. Vastavalt sortimisuuringule moodustavad rõiva- ja tekstiiljätmed Eestis keskmiselt 5,1% segaalmejätmetest. Arvutuslikult anti koos segaalmejätmetega rõiva- ja tekstiiljätmeid 2019. aastal Vinni vallas üle 58 tonni. Rõiva- ja tekstiiljätmete liigiti kogumise efektiivsus on 15%. Rõiva- ja tekstiiljätmeid võetakse vastu MTÜ-s Lääne-Viru Jäätmekeskus.

2020. aasta märtsist on riide konteiner paigaldatud Vinni alevikku. Rõivaste korduskasutus on levinud tegevus ja neid andmeid ei ole võimalik kajastada ametlikus statistikas.

## 2.6 Ehitus- ja lammutusjätmed

Ehitusjätmed on ehitus-, remondi- ja lammutusjätmed, mittekasutatav väljaveetav pinnas, puidu, metalli, betooni, telliste, ehituskivide, klaasi ja muude ehitusmaterjalide jätmed, sh need, mis sisaldavad asbesti ja teisi ohtlikke jätmeid, mis tekivad ehitamisel ja remontimisel ning mida ehitusobjektidel tööd tegemiseks ei kasutata. Ehitus- ja lammutusjätmete tekitajaks on eelkõige ettevõtted.

Ehitusjätmete käitlemise küsimused tuleb lahendada juba ehitise projekteerimise etapis. Ehitise vastuvõtmisel tuleb muude dokumentide hulgas esitada õiend jätmete nõuetekohase käitlemise kohta. Ehitusjätmete käitlust reguleerib Vinni valla jäätmehoolduseeskiri, mille alusel vastutab ehitusjätmete nõuetekohase käitlemise eest jäätmevaldaja kuni nende taaskasutamiseni või üleandmiseni jäätmevedajale.

Aastane jäätmekogus on viimasel viiel aastal olnud suhteliselt stabiilne (3000-5000 t), välja arvatud 2019. aastal, mil ehitusjätmeid tekkis 345000 tonni.

2019. aastal tekkis kokku 345325 tonni ehitus-lammutusjätmeid (valdav enamus bituumenitaolised segud koodiga 17 03 02 ja teetammitäitematerjal koodiga 17 05 08), millest enamus ka taaskasutati omavalitsuses. Sellised kogused olid eeldatavalt ühekordsed arvestades eelnevate aastate keskmist. Jäätmeseaduse kohaselt tuleb alates 2020. aastast ehitus- ja lammutusjätmeid taaskasutada vähemalt 70 protsendi ulatuses nende jätmete kogumassist kalendriaastas. Jäätmetestatistika samas ei kajasta palju jätmetest läks taaskasutusse teistes omavalitsustes sest osa kogusest võetakse vastu ja osa transporditakse välja. Ehitusjätmete liigiti kogumine ja taaskasutusse suunamine vajab jätkuvalt propageerimist.

Jäätmearuannete kohaselt Vinni vallas tekkinud (sealhulgas kogutud) ehitus- ja lammutusjätmete liigid ja kogused on toodud järgnevas tabelis.

Tabel 6. Vinni vallas tekkinud (sealhulgas kogutud) ehitus- ja lammutusjätmed aastatel 2015-2019 tonnides. Allikas: Keskkonnaagentuur.

Kood	Jäätmeliik	2015		2016		2017		2018		2019	
		E	M	E	M	E	M	E	M	E	M
17 01 01	Betoon	564,5	5,3	167,7	2,3	0,0	2,0	464,9	25,9	1957,2	81,0
17 01 02	Tellised	305,0	0,0	380,0	0,0	0,0	0,0	452,9	0,0	1101,9	0,0
17 02 01	Puit	633,5	67,9	884,4	23,0	1831	62,0	1513,5	32,2	4538,6	108,2
17 02 02	Klaas	0,0	0,0	0,0	0,0	0,0	0,0	51,0	0,0	293,1	0,0

Vinni valla jäätmekava aastateks 2021-2026

<b>17 02 03</b>	Plastid	0,0	0,0	0,0	0,0	0,02	0,4	76,8	0,0	218,7	0,0
<b>17 02 04*</b>	Ohtlike aineid sisaldavad või nendega saastatud puit, klaas ja plastid	500,0						59,5			
<b>17 03 02</b>	Bituumenitaolised segud, mida ei ole nimetatud koodinumbriga 17 03 01*									190011	
<b>17 04 01</b>	Vask, pronks, valgevask	0,0	0,9	0,0	3,6	0,0	4,1	0,0	4,1	0,0	1,081
<b>17 04 02</b>	Alumiinium	0,0	4,5	0,0	5,0	0,8	6,9	0,14	7,9	0,32	3,181
<b>17 04 03</b>	Plii	0,0	0,2	0,0	0,1	0,0	0,08	0,0	0,03	0,0	0,0
<b>17 04 04</b>	Tsink	0,0	0,0	0,0	0,0	0,0	0,03	0,0	0,06	0,0	0,0
<b>17 04 05</b>	Raud ja teras	33,6	171,3	121,2	342,9	178,0	488,8	138,5	621,2	16,9	216,963
<b>17 04 07</b>	Metallisegud							2,3	6,97		
<b>17 04 11</b>	Kaablid, mida ei ole nimetatud koodinumbriga 17 04 10*			0,01		2,13					
<b>17 05 03*</b>	Ohtlike aineid sisaldavad kivid ja pinnas									29,0	
<b>17 05 04</b>	Kivid ja pinnas, mida ei ole nimetatud koodinumbriga 17 05 03*	12,5		7,9				450,5	5,04	5906,2	16
<b>17 05 08</b>	Teetammitäitematerjal, mida ei ole nimetatud koodinumbriga 17 05 07*									140000	
<b>17 06 05*</b>	Asbesti sisaldavad ehitusmaterjalid	22,3	8,4	13,8	101,8	413,5	20,9	18,9	20,8	39,4	168,7
<b>17 08 02</b>	Kipsipõhised ehitusmaterjalid, mida ei ole nimetatud koodinumbriga 17 08 01*	8,5									
<b>17 09 04</b>	Ehitus- ja lammutussegapraht, mida ei ole nimetatud koodinumbritega 17 09 01*, 17 09 02* ja 17 09 03*	280,4	40,0	194	111,3	266,9	170,9	256,5	89,4	336,0	283,0

Võib eeldada, et tekkivad ehitus- ja lammutusprahi kogused on suuremad kui ametlikus statistikas kajastub, kuna eeskätt majapidamistes tekkivatest ehitusjätmetest käideldakse suur osa segaolmejäätmetena või taaskasutatakse kohapeal. Jätkuvalt esineb ehitusjätmete osas ka probleem, et need viiakse asulate äärsetele tühermaadele, metsa või esimesse vedajale sobivasse kohta. Sellist käitumist esineb küll aasta-aastalt vähem, kuid probleem on olemas ja sellega tuleb järjepidevalt tegeleda.

Tuleb jätkata kontrolli tugevdamist tekkivate, ladustatavate ja taaskasutatavate jätmete üle. Ehitus- ja lammutusjätmete teke sõltub suuresti ehitustegevuse aktiivsusest, mis on sõltuvuses

majanduslikust heaolust. Oodata on ka edaspidi ehitus- ja lammutusjäätmete koguse osas ebastabiilsust.

## 2.7 Ohtlikud jäätmed

Jäätmeseaduse kohaselt kohustub kohalik omavalitsus oma haldusterritooriumil korraldama kodumajapidamistes tekkivate ohtlike jäätmete kogumist ja üleandmist jäätmekäitlejatele.

Ohtlikke jäätmeid tekib nii majapidamistes kui ettevõtetes. Majapidamistes jääb üle peamiselt vanu akusid, patareisid, värvijäätmeid, ohtlikke pakendeid, vanu ravimeid ja päevavalguslampe jmt. Ettevõtetes tekib nii spetsiifilisi tootmisjääke kui majapidamisega sarnaseid ohtlikke jäätmeid. Ohtlikud jäätmed peab eraldama nende tekkekohas, kuna need kujutavad ohtu nii inimese tervisele kui ka keskkonnale. Ohtlike jäätmete teke ja käitlemine on kajastatud järgmises tabelis.

Ohtlike jäätmete teke on viimasel kolmel aastal olnud võrdlemisi stabiilne. Võrreldes aastatega 2017-2019 tekkis 2016 poole vähem jäätmeid ja 2015. aasta ohtlike jäätmete kogutekke on oluliselt väiksem.

Majapidamiste ohtlike jäätmete eraldikogumise osas on viimasel viiel aastal toimunud positiivsed arengud. Võrreldes eelnevate aastatega on lahuskogutud ohtlike jäätmete kogus järk-järgult tõusnud. Lisaks korraldab MTÜ Lääne-Viru Jäätmekeskus iga-aastaselt ka ohtlikele jäätmetele kogumisringe.

Tabel 7. Vinni vallas tekkinud (sealhulgas kogutud) ohtlikud jäätmed (kõik \* jäätmekoodid) aastatel 2015-2019 tonnides ning nende käitlemine. Allikas: Keskkonnaagentuur.

Aasta	Koguteke (sh kogutud)	Taaskasutatud	Transport välja
2015	74	142	62
2016	215	156	209
2017	541	219	1793
2018	430	227	172
2019	441	130	566

Tavaliselt kodumajapidamises tekkivad ohtlikud jäätmed on:

- 1) aegunud ravimid;
- 2) elavhõbeda kraadiklaasid;
- 3) kodukemikaalid;
- 4) vanaõli, õlised kaltsud, õlifiltrid;
- 5) värvi-, laki-, liimi- ja lahustijäägid;
- 6) väetised ja pestitsiidid;
- 7) rotimürk jm biotsiidid;
- 8) kompaktlambid (ehk säästupirnid), päevavalguslambid;
- 9) patareid ja akud.

Vinni vallas moodustavad elanike ohtlikud jäätmed peamiselt asbesti sisaldavad ehitusmaterjalid, romusõidukid ja pliiakud. Seoses elanike sorteerimisharjumuste paranemisega on oodata ohtlike jäätmete koguse pidevat vähest tõusu ka edaspidi.

Vanaõli jäätmete teke on kajastatud järgnevas tabelis.

Tabel 8. Vinni vallas tekkinud (sealhulgas kogutud) vanaõli jäätmed aastatel 2015-2019 tonnides. Allikas: Keskkonnaagentuur.

Kood	Jäätmeliik	2015	2016	2017	2018	2019
13 02	Mootori-, käigukasti- ja määrideõlijäätmed	0,299	1,292	0,504	1,36	0,634
13 05	Õlipüünisejäätmed	0	0	1,98	0	17,5

Ettevõtjad peavad ise korraldama ohtlike jäätmete kogumiseks mõeldud kogumismahutite paigaldamise. Ettevõtte peavad ise oma ohtlikud jäätmed üle andma vastavat keskkonnaluba omavale vastuvõtjale.

Ohtlike jäätmete alla kuuluvad ka vanaõli jäätmed. Vanaõli on mineraalne või sünteetiline määrdeaine või tööstusõli, eelkõige sise põlemismootorites kasutatud õli ja käigukastiõli, määrdeõli, turbiiniõli ning hüdraulikaõli, mis ei sobi enam algselt ette nähtud kasutuseks. Sarnaselt muude ohtlike jäätmetega võetakse elanikelt vanaõli vastu jäätmejaamas, Laekvere ohtlike jäätmete kogumispunktis ja ohtlike jäätmete kogumisringi käigus. Vanaõli käitlemisega tegelevad kõik peamised ohtlike jäätmete käitlejad. Jäätmevaldaja, kellel endal puudub keskkonnaluba vanaõli taaskasutamiseks või kõrvaldamiseks, on kohustatud selle üle andma vastavat keskkonnaluba omavale ettevõttele.

Ohtlikke jäätmeid tuleb hoiustada nii, et need ei reostaks pinna- või põhjavett ega põhjustaks teisi keskkonnakahjustusi. Vedelaid ohtlikke jäätmeid peab säilitama kindlalt suletavates kogumismahutites, mis välistab nende sattumise maapinnale, põhjavette või kanalisatsiooni.

## 2.8 Probleemtoodete jäätmed

Eestis kehtiv jäätmeseadus kehtestab nn probleemtoodetele tootjavastutuse põhimõtte, mis tähendab, et tootja on kohustatud tagama tema valmistatud, edasimüüdud või sisseveetud probleemtoodest tekkivate jäätmete kokku kogumise ja nende taaskasutamise või kõrvaldamise. Probleemtoodet on kõik tooted, mille jäätmed võivad põhjustada kõrgendatud riske inimese tervisele ja keskkonnale. Siiani on reguleeritud probleemtoodete käitlust koos teiste ohtlike jäätmetega, kuid nende kõrgendatud riskist tulenevalt tuleb nende käitlemisele täiendavat tähelepanu pöörata.

Probleemtoodet on:

- 1) patareid ja akud;
- 2) mootorsõidukid ja nende osad;
- 3) rehvid;
- 4) elektri- ja elektroonikaseadmed ja nende osad;
- 5) põllumajandusplast.

### 2.8.1 Romusõidukid ja vanarehvid

Mootorsõidukite ja nende osade (sh rehvide) tagasivõtmise peavad tootja-vastutuse põhimõttel ellu rakendama ja finantseerima tootjad ja turustajad, kes võivad selle ülesande delegerida jäätmekäitlejatele. Romusõiduk on ohtlik jääde, mida tohib käidelda ainult ohtlike jäätmete käitlemise õigust omav ettevõtja.

Romusõiduki käitluskoha (kogumiskoht, lammutuskoda) tegevus peab vastama kõikidele seadusega sätestatud nõuetele. Romusõidukite kogumine ja tootjale tagastamine tuleb tootjal korraldada selliselt, et romusõiduki omanikule oleks romusõidukist loobumine võimalikult mugav ning romusõiduki kogumiskohta üleandmine võimalik vähemalt tema elukohajärgse



maakonna piires. Romusõiduk tuleb üle anda tootja või tootja esindaja määratud kogumispunkti või uue sõiduki ostmise korral müügikohta või vanametalli kogumispunkti.

Romusõidukeid võtab Kehala Autolammutuskoda.

Romusõidukite ning romusõidukite lammutamisel ja sõidukihooldusel tekkinud jäätmeteket kajastab järgnev tabel. Jäätmete ke on viimasel viiel aastal olnud suhteliselt stabiilne. Majapidamistes tekkivate jäätmete kogus on aastatega järk-järgult kasvanud.

*Tabel 9. Vinni vallas tekkinud (sealhulgas kogutud) romusõidukid ning romusõidukite lammutamisel ja sõidukihooldusel tekkinud jäätmed aastatel 2015-2019 tonnides. Allikas: Keskkonnaagentuur*

<b>Romusõidukid mitmesugustest liiklusvaldkondadest (sealhulgas liikurmasinad) ning romusõidukite lammutamisel ja sõidukihooldusel tekkinud jäätmed 16 01 (välja arvatud 16 01 03)</b>	<b>2015</b>	<b>2016</b>	<b>2017</b>	<b>2018</b>	<b>2019</b>
<b>Ettevõtted</b>	144,578	161,373	230,352	281,775	114,156
<b>Majapidamised</b>	31,519	40,31	63,371	323,24	139,576

Vanarehvide kogumiseks on MTÜ Rehvinglus loonud tootjavastutussüsteemi. Erasisikul on võimalik rehve üle anda MTÜ Rehvinglus autorehvide kogumispunktides, nt Rakvere Kuusakoski AS-is (Raua 2, Rakvere) aga ka MTÜ-s Lääne-Viru Jäätmekeskus.

Jäätmeseadusest tulenevalt on rehvi tootja kohustatud tagasi võtma sama liiki rehvi, sõltumata sellest millal rehvi on turule lastud, millist kaubamärki rehvi kannab ning kas kasutaja kavatses osta uue rehvi. Tootja jäätmeseaduse mõistes on isik, kes oma majandus- või kutsetegevuse raames kavanda, projekteerib, valmistab, töötleb, müüb või veab sisse tooteid.

Vanarehvide teke on kajastatud järgnevas tabelis.

*Tabel 10. Vanarehvide teke (sealhulgas kogutud) jäätmearuannete põhjal Vinni vallas aastatel 2015-2019 tonnides. Allikas: Keskkonnaagentuur.*

<b>Vanarehvid – 16 01 03</b>	<b>2015</b>	<b>2016</b>	<b>2017</b>	<b>2018</b>	<b>2019</b>
Ettevõtted	1,99	5,28	0,61	4,28	2,44
Majapidamised	6,465	1,997	10,077	8,3	0

Vanarehvide osakaal jäätmetekkes tõenäoliselt tõuseb lähiajal seoses autostumise kasvuga. Samas on oodata ka rehvide taaskasutamise suurenemist, seoses vanarehvide vastuvõtmise ja taaskasutamise süsteemi arenemisega.

### 2.8.2 Elektri- ja elektroonikaseadmed

Elektri- ja elektroonikaseadmeid koguvad ja käitlevad peamiselt kaks tootjavastutusorganisatsiooni: Mittetulundusühing Eesti Elektri- ja Elektroonikaseadmete Ringlus ja Mittetulundusühing Eesti Elektroonikaromu.

Elektri- ja elektroonikaseadmete romud on üks kiiremini kasvavaid jäätmevooge. Need jäätmeliigid sisaldavad väärtuslikke metalle, kuid samas hulgaliselt ka äärmiselt keskkonnohtlikke komponente nagu elavhõbe, tina, kaadmium, freoonid jne.

Elektri- ja elektroonikajäätmeid saab tasuta üle anda elektri- ja elektroonikaseadme turustaja müügikohas (vastavalt jäätmeseadusele) või ära anda MTÜ-s Lääne-Viru Jäätmekeskus.

Elektri- ja elektroonikaseadmete jäätmete teke on kajastatud järgnevas tabelis.

*Tabel 11. Elektri- ja elektroonikaseadmete jäätmete teke (sealhulgas kogutud) jäätmearuannete põhjal Vinni vallas aastatel 2015-2019 tonnides. Allikas: Keskkonnaagentuur.*

Elektri- ja elektroonika-seadmete ning muude seadmete ja aparatuuride jäätmed - 16 02	2015	2016	2017	2018	2019
<b>Ettevõtted</b>	0	0,921	1,429	0	0,026
<b>Majapidamised</b>	6,533	5,548	5,94	8,527	4,194

Elektri- ja elektroonikaseadmete romude koguste osas on tulevikus oodata koguste kasvu nii tänu paranevale kogumissüsteemile kui elektroonikaseadmete suuremale kasutamisele ja sellega kaasnevale seadmete vananemisele.

### 2.8.3 Patareid ja akud

Tootja on kohustatud kantavate patareide ja akude ning mootorsõidukite patareide ja akude jäätmed tarbijalt turustaja müügikohtade kaudu tagasi võtma tasuta, sõltumata sellest, kas tarbija kavatseb osta uue patarei või aku või mitte. Tootja varustab turustajat kogumiseks vajaliku kogumismahutiga. Tootja on kohustatud patareide ja akude turustajalt, kohalikul omavalitsuselt ning kohaliku omavalitsuse jäätmejaama halduslepingu alusel haldavalt jäätmekäitlejalt patarei- ja akujäätmed tasuta tagasi võtma. Patareide ja akude tootjavastutuse kohustusega tegeleb MTÜ EES-Ringlus ja MTÜ Eesti Elektroonikaromu. Lisaks müügikohtadele on võimalik patareisid ja akusid üle anda MTÜ-s Lääne-Viru Jäätmekeskus.

### 2.8.4 Põllumajandusplast

Põllumajandusplasti (jäätmekood 02 01 04) koguti 2018. aastal 22 tonni ja 2019. aastal 16 tonni. Põllumajandusplasti kogutakse peamiselt otse ettevõtete juurest.

Tootja on kohustatud põllumajandusplasti jäätmed piiramata koguses tasuta tagasi võtma:

- 1) põllumajandusplasti kasutajalt
- 2) kohalikul omavalitsuselt;
- 3) kohaliku omavalitsuse jäätmejaama lepingu alusel haldavalt jäätmekäitlejalt.

Põllumajandusplasti liigiti kogumise edendamiseks tuleb teostada järelevalvet tootjatele pandud kohustuste täitmise üle ja teavitada regulaarselt põllumajandusplasti kasutajaid põllumajandusplasti tasuta äraandmise võimalustest.

## 2.9 Suurjäätmed

Suurjäätmed on suuregabariidilised esemed, näiteks mööbliesemed, vaibad, madratsid, kraanikausid, wc-potid jne. Suurjäätmetena ei käsitleta romuautosid ja autorehve, elektri- ja elektroonikaseadmete jäätmeid, sh külmikud, pesumasinad, telerid.

Tabel 12. Vinni valla suurjäätmete teke aastatel 2015-2019, tonni/aastas

Jäätmeliik	Jäätmekood	2015	2016	2017	2018	2019
Suurjäätmed	20 03 07	15	34	10	19	27

Suurjäätmeid (jäätmekood 20 03 07) kogutakse MTÜ-s Lääne-Viru Jäätmekeskus. Jäätmejaamas toimub suurjäätmete töötlemine eraldi materjalideks (puit, tekstiil, lammutuspraht), mistõttu jäätmejaamast välja veetavad jäätmeid kodeeritakse teise jäätmekoodi alla.

Suurjäätmete vastuvõtmine on jäätmekeskuses üldjuhul tasuline teenus. Aegajalt korraldatakse vallas suurjäätmete kogumisringe, võimaldamaks inimestel suurjäätmeid üle anda tekkekohale lähemal.

## 2.10 Reoveesete

Reovee käitlusel tekib jäätmena reoveesete. 2015-2019. aastate jäätmearuanded näitavad omavalitsuses reoveesete mahtu väga erinevates kogustes. 2019. aastal on reoveesete maht olnud kordades suurem kui tavapäraselt. Vinni vallas on ühiskanalisatsiooni reoveepuhasteid seitsmes kohas: Vinni alevik, Laekvere alevik, Tudu alevik, Roela alevik, Viru-Jaagupi alevik, Vetiku küla, Mõdriku küla ja Ulvi küla. Suuremas koguses reoveesetet tekib valdavalt Vinni ja Laekvere alevike reoveepuhastites.

Täpsema ülevaate omavalitsuse reoveepuhastitest annab Vinni valla ühisveevärgi –ja kanalisatsiooni arendamise kava aastateks 2019-2031.

Vinni vallas kompostitakse reoveesetet MTÜ Lääne-Viru Jäätmekeskus platsil. Lisaks Vinni valla reoveesetele toimub seal ka teiste valdade reoveepuhastitest tuleva reovee sette kompostimine.

Tabel 13. Reoveesete (jäätmed koodiga 19 08) teke ja käitlus Vinni vallas 2015-2019 aastal. Allikas: Keskkonnaagentuur.

Aasta	Koguteke (sh kogutud)	Taaskasutatud	Transport välja
2015	37	4868	2300
2016	284	4430	-
2017	250	4475	-
2018	-	9045	66
2019	848	-	-

## 2.11 Tervishoiu- ja veterinaarteenuste jäätmed

Tervishoiul tekkivate jäätmete käitluse riikliku juhendmaterjali järgi on riiklikul tasandil paika pandud tervishoiu jäätmete kogumispunktid teise ja kolmanda tasandi haiglate juures. Tervishoiuasutustes peab riskijäätmeid koguma kindlasti olmejäätmetest eraldi ja tekkivad jäätmed suunama käitlemiseks riskijäätmete käitlussüsteemi. Ohtlike jäätmeid tekitavad ettevõtted (sh meditsiinasutused) peavad sõlmima ohtlike jäätmete üleandmiseks lepingu vastavalt käitlulitsentsi omava ettevõttega.

Ohtlike jäätmete kogumiseks peavad ettevõtted rajama või leidma spetsiaalse koha, mis on vastavalt märgistatud, ning kogumiseks tuleb kasutada spetsiaalset jäätmetaarat. Samuti peavad eelnimetatud ettevõtted vastu võtma ettevõttesisesed jäätmekäitluseeskirjad. Ohtlike jäätmete kogumise ja üleandmisega seotud kulud katavad ettevõtted ise. Jäätmete üleandmise tõestamise aluseks on ohtlike jäätmete saatekiri.

Tervishoiu asutuste jäätmete käitlemise täpsed tingimused sätestatakse jäätmehoolduseeskirjas.

Tervishoiujäätmed on nii inimese kui ka loomade tervishoiu, ravimise ning hooldusega seotud asutustes tekkivad jäätmed. Vastavalt Euroopa Nõukogu direktiivile 1999/31/EÜ prügilate kohta on nakkusohlike jäätmete ladestamine tavajäätmete prügilatesse keelatud.

Valla suurimad elanikke teenindavad tervishoiuasutused on Vinni Tervisekeskus OÜ ja Rägavere Perearstikeskus OÜ.

Vinni valla teeninduspiirkonnas on neli perearsti nimistut. Apteegid paiknevad Vinni alevikus ja Laekvere alevikus. Vallas on kaks hooldekodu ning kolm hambaravikliinikut.

Tervishoiuasutused (sh ka veterinaarasutused) peavad välja töötama sisemised juhised jäätmete liigiti kogumiseks ja edasiseks käitlemiseks. Jäätmed tuleb pakkida tekkekohas ja viia tekkekohast pakituna tervishoiuasutuse jäätmeoidlasse kuni üleandmiseni vastavat luba omavale jäätmekäitlusettevõttele. Vastavalt Euroopa Nõukogu direktiivile 1999/31/EÜ prügilate kohta on nakkusohlike jäätmete ladestamine tavajäätmete prügilatesse keelatud.

Vaadeldaval perioodil (2015–2019) on Keskkonnaagentuuri andmetel inimeste tervishoiuteenuste jäätmete (kood 18 01) teke Vinni vallas olnud vahemikus 0,07-0,175 tonni. Loomahaiguste uurimise, diagnoosimise, ravimise või ärahoidmisega seotud jäätmeid (kood 18 02) tekkis Vinni vallas 0,02-0,1 tonni.

Vinni vallale lähim meditsiiniliste riskijäätmete kahjutustamise keskus asub Kohtla-Järvel ja jäätmed transporditakse käitlemiseks enamasti sinna.

Seoses rahvastiku vananemisega ja jäätmetekitajate üle kontrolli saavutamise ja järgneva kümneks aastaks prognoosida mõningast raviasutustes tekkivate jäätmete kasvu.

## 2.12 Tööstusjäätmed

Vinni valla suuri tööstusjäätmete tekitajaid ei ole. Vallas tegutsevate ettevõtete põhilisteks tegevusaladeks on põllumajandus ja metsa- ja puidutööstus.

Tööstusjäätmete teke sõltub suuresti vallas tegutsevate ettevõtete arengutest ning nende teket ei ole võimalik valla jäätmekavas prognoosida. Ettevõtted vastutavad ise oma jäätmete õiguspärase käitlemise eest.

### 2.12.1 Metallijäätmed

Metallijäätmete kogused põhinevad jäätmeandmebaasis ehitus- ja lammutusprahi jaotises olevatel jäätmetel koodiga 17 04. Metallijäätmete kokkuostuhind on taganud taaskasutamise, vaid väike osa satub prügilasse koos olmejäätmete või ehitusprahiga. Metallijäätmeid saab üle anda vanametalli kokkuostjatele ning MTÜ-s Lääne-Viru Jäätmekeskus.

### 2.12.2 Puidujäätmed

Puidujäätmete taaskasutamisel tuleks eelkõige tähelepanu pöörata nende taaskasutamisele läbi soojusenergia tootmise. Mittepõlevate või raskesti põlevate puidujäätmete kõrvaldamine või taaskasutamine toimub vastavat jäätmekäitleja registreerimistõendit, jäätmeluba või keskkonnakompleksluba omavas jäätmekäitluskohas. Ohtlike ainetega töödeldud puidujäätmeid käsitletakse ohtlike jäätmetena ning need tuleb üle anda otse vastavat

keskkonnaluba omavale ettevõttele. Puidujäätmeid võetakse vastu MTÜ-S Lääne-Viru Jäätmekeskus.

## 2.13 Jäätmete kogumine ja käitlus

### 2.13.1 Liitumine kogumissüsteemidega

Kogu Vinni valla territooriumil on hõlmatud segaolmejäätmete kogumine korraldatud jäätmeveoga. Korraldatud jäätmeveoga loetakse automaatselt liitunuks kõik piirkonnas asuvad jäätmevaldajad, nii eramajade omanikud, korteriühistud kui ka ettevõtjad.

Paberi- ja kartongi kogumiseks eraldi konteineri omamise kohustus on jäätmehoolduseeskirja kohaselt jäätmevaldajal, kellel tekib vanapaberit rohkem kui 20 kg nädalas. Köögi ja sööklajajäätmete kogumiseks konteineri omamise kohustus on kui tekib enam kui 20 kg biolagunevaid köögi- ja sööklajajäätmeid nädalas ning toitlustusettevõtetes.

Vinni vallas on võimalus jäätmeid anda ära MTÜ-s Lääne-Viru Jäätmekeskus ja ohtlike jäätmeid ja elektroonikat Laekvere kogumispunktis.

Kodumajapidamisest pärinevad ohtlikud jäätmed (sh eterniit), elektri- ja elektroonikajäätmed, puidujäätmed, klaasijäätmed ning suuremõõtmelised jäätmed (mööbel, wc-potid, kraanikausid) saab ära anda MTÜ-s Lääne-Viru Jäätmekeskus.

Patareide kogumiskastid asuvad kohalikes kauplustes ning patareisid ja akusid võtavad vastu ka MTÜ Lääne-Viru Jäätmekeskus.

Ravimijäätmeid saab üle anda apteekidesse või MTÜ-s Lääne-Viru Jäätmekeskus.

Valla kõigis piirkondades on rajatud avalikud pakendite kogumispunktid koos kogumiskonteineritega eri liiki pakendite kogumiseks, kus saab tasuta ära anda segapakendeid, pappi ja paberpakendeid, kartongi ja klaastarat. Eriliigilisi jäätmeid saab üle anda ka MTÜ-s Lääne-Viru Jäätmekeskus.

### 2.13.2 Pakendijäätmete kogumis- ja käitlussüsteem

Pakendiseadus lähtub tootjavastutuse põhimõttest, mis tähendab, et pakendiettevõtjad (pakendajad, maaletoojad, sisuliselt ka kaubandus) on kohustatud tasuta tagasi võtma kõik pakendid, mis on turule toodud. Pakendiseaduse alusel on pakendiettevõtja, kes müüb pakendatud kaupa lõppkasutajale või tarbijale, kohustatud lõppkasutajalt või tarbijalt tasuta tagasi võtma müüdud kauba müügipakendi ja -pakendijäätmed. Tagasivõtmise nõue hõlmab vaid pakendit, mille tüüp, kuju ja suurus vastavad selles müügikohas müüdava kauba pakendile ja selle kauba müüja poolt üleantava kauba pakendile. Sellest tulenevalt peab olema müügikohtades informatiivne teade tarbijatele pakendi tagasivõtmise kohast (lähima pakendijäätme vastuvõtupunkti või konteineri asukoht).

Ettevõtte võib pakendijäätmete kogumist ja taaskasutamist korraldada ise või delegerida oma kohustused akrediteeritud tootjavastutusorganisatsioonidele, kes korraldavad pakendikonteinerite paigalduse ja tühendamise.

Pakendiseaduse kohaselt on tarbija kohustatud pakendi ja pakendijäätmed tagastama tühelt ja liigiti sordituna vastavalt kohaliku omavalitsuse jäätmehoolduseeskirjas kehtestatud korrale ja pakendiettevõtja või taaskasutusorganisatsiooni nõuetele.

Pakendiseaduse alusel on akrediteeritud üks tagatisrahaga pakendite kogumisega tegelev taaskasutusorganisatsioon (Eesti Pandipakend OÜ) ja kolm peamiselt konteinerite kaudu kogutava muu müügipakendiga tegelevat taaskasutusorganisatsiooni (MTÜ Eesti Taaskasutusorganisatsioon (ETO), MTÜ Eesti Pakendiringlus (EPR) ja Tootjavastutusorganisatsioon OÜ (TVO)).

Eesti Pandipakendi andmetel (01.02.2021) asuvad pandipakendi tagastuspunktid Vinni vallas:

- OG Elektra AS Eve kauplus, Sõpruse 5, Vinni alevik;
- Aldar Eesti OÜ Aldar Market Pajusti, Tartu mnt 13, Pajusti alevik;
- RRLEK AS Ulvi pood, Mõisa tee 4, Ulvi küla;
- Aldar Eesti OÜ, Aldar Market Viru-Jaagupi, Kooli tee 4, Viru-Jaagupi alevik;
- Aldar Eesti OÜ, Aldar Market Roela, Tartu mnt 11, Roela alevik;
- Aldar Eesti OÜ, Aldar Market Tudu, Rakvere mnt 7, Tudu alevik;
- Aldar Eesti OÜ, Aldar Market Muuga, Muuga küla;
- Aldar Eesti OÜ, Aldar Market Laekvere, Kesk 12, Laekvere alevik.

Vinni vallas asuvate pakendikonteinerite asukohad on esitatud järgnevas tabelis (seisuga 01.02.2021). Pakendikonteinerite asukohad on leitavad ka valla kodulehel [www.vinnivald.ee](http://www.vinnivald.ee) ja aadressil <https://kuhuviaa.ee>.

2021. aasta seisuga on pakendiettevõtjate andmetel Vinni vallas pakendijäätmete taaskasutusse suunamiseks TVO-l 20 kogumiskohta (kõik segapakendile), ETO-l 16 kogumiskohta (16 segapakendi konteinerit ja 3 paber- ja kartongpakendi konteinerit), EPR-l 14 kogumiskohta (14 segapakendi konteinerit ja 5 klaaspakendi konteinerit). Osades pakendi kogumispunktides, kus on vajadus ja tühjendussageduse suurendamine ei ole võimalik on paigutatud lisakonteinereid. Pakendikonteineritesse saavad elanikud jäätmeid ära anda tasuta.

*Tabel 14. Pakendikonteinerite paiknemine Vinni vallas pakendiorganisatsioonide ja valla vaheliste lepingute alusel.*

Objekti asukoht/aadress	Konteiner	Pakendiorga nisatsioon	Jäätmeliik
Inju küla (küla keskus)	2,5 m <sup>3</sup> konteiner	ETO	Pakend
Tartu mnt 2; Pajusti alevik (vallamaja)	1,1 m <sup>3</sup> konteiner	ETO	Pakend
Mõisa tn 22, Piira küla (küla keskus)	2,5 m <sup>3</sup> konteiner	ETO	Pakend
Piira küla, (Lääne-Viru Jäätmekeskus)	4,5 m <sup>3</sup> konteiner	ETO	Pakend
Piira küla, (Lääne-Viru Jäätmekeskus)	4,5 m <sup>3</sup> konteiner	ETO	paber ja papp
Sõpruse tn 1a, Vinni alevik (Vinni Päevakeskus)	1,1 m <sup>3</sup> konteiner / 1,5 m <sup>3</sup> konteiner	ETO/ TVO	Pakend
Kesk tn 3, Viru-Jaagupi alevik, parkla	2,5 m <sup>3</sup> konteiner / 3 m <sup>3</sup>	ETO/ TVO	Pakend
Puka küla (küla keskus)	1,1 m <sup>3</sup> konteiner	ETO	Pakend
Aravuse tee 6, Küti küla (küla keskus)	2,5 m <sup>3</sup> konteiner	ETO	Pakend
Järve tn 1, Roela alevik (Roela kool)	1,1 m <sup>3</sup> konteiner	ETO	Pakend
Rakvere mnt 13, Tudu alevik (Tudu kool)	1,1 m <sup>3</sup> konteiner	ETO	Pakend
Tamme 9, Vinni alevik (Vinni-Pajusti Gümnaasium)	1,1 m <sup>3</sup> konteiner	ETO	Pakend
Viru-Kabala küla, Jaama tänav	2,5 m <sup>3</sup> konteiner	ETO	Pakend

Vinni valla jäätmekava aastateks 2021-2026

Uljaste küla, Liivakünka kinnistu	1,1 m <sup>3</sup> konteiner	ETO	Pakend
Kantküla küla, Vana-Vallamaja 6	2,5 m <sup>3</sup> konteiner	ETO	Pakend
Nurkse küla, Eskli kinnistu	1,1 m <sup>3</sup> konteiner	ETO	Pakend
Laekvere alevik, Salutaguse tee 2 (katlamaja)	2,5 m <sup>3</sup> konteiner	ETO	paber ja papp
Laekvere alevik, Vassivere põik (kortermajade piirkond)	2,5 m <sup>3</sup> konteiner	ETO	Pakend
Laekvere alevik, Vassivere põik (kortermajade piirkond)	2,5 m <sup>3</sup> konteiner	ETO	paber ja papp
Aida tn 3, Roela alevik	1.5 m <sup>3</sup> konteiner	TVO	Pakend
Pärna tn 3, Kadila küla (küla keskus)	1.5 m <sup>3</sup> konteiner	TVO	Pakend
Kooli tn 7, Viru-Jaagupi alevik (endine kool)	1.5 m <sup>3</sup> konteiner	TVO	Pakend
Veskikaare tn 3, Roela alevik (korterealamud)	1.5 m <sup>3</sup> konteiner	TVO	Pakend
Tartu mnt 11, Roela alevik (Helteri kpl)	2x1.5 m <sup>3</sup> ; 3 m <sup>3</sup> konteiner	TVO	Pakend
Tartu mnt 13, Pajusti alevik (Helteri kpl)	3.0 m <sup>3</sup> konteiner	TVO	Pakend
Rakvere mnt 7, Tudu alevik (Helteri kpl)	3.0 m <sup>3</sup> konteiner	TVO	Pakend
Tuleviku tn 3, Tudu alevik	3.0 m <sup>3</sup> konteiner	TVO	Pakend
Järve tn 13, Vetiku (OÜ Vetiku ST kontor)	1.5 m <sup>3</sup> konteiner	TVO	Pakend
Laekvere alevik, Vassivere põik 3 (vana söökla)	1,5 m <sup>3</sup> konteiner	TVO	Pakend
Laekvere alevik, Salutaguse tee 2 (vallamaja)	1,5 m <sup>3</sup> konteiner	TVO	Pakend
Pargi 4, Laekvere alevik	1,5 m <sup>3</sup> konteiner	TVO	Pakend
Kesk 15, Laekvere alevik	2x1,5 m <sup>3</sup> konteiner	TVO	Pakend
Rahkla küla, endine kauplus	0.6 m <sup>3</sup> konteiner	TVO	Pakend
Venevere küla, kauplus	1,5 m <sup>3</sup> konteiner	TVO	Pakend
Venevere küla, seltsimaja	1,5 m <sup>3</sup> konteiner	TVO	Pakend
Paasvere küla, endine kauplus	1,5 m <sup>3</sup> konteiner	TVO	Pakend
Muuga küla, kaupluse juures	2x1.5 m <sup>3</sup> konteiner	TVO	Pakend
Miila küla	0,6 m <sup>3</sup> konteiner	TVO	Pakend
Mõedaka küla	0,6 m <sup>3</sup> konteiner	TVO	Pakend
Ulvi küla, elumajad	5,0 m <sup>3</sup> konteiner	EPR	Klaas
Ulvi küla, pood	5,0 m <sup>3</sup> konteiner	EPR	Klaas
Kakumäe küla (küla keskus)	1.5 m <sup>3</sup> konteiner	EPR	Klaas
Vana-Vinni küla (bussipeatus)	3,0 m <sup>3</sup> konteiner	EPR	Klaas
Laekvere alevik, Tiigisilla	5,0 m <sup>3</sup> konteiner	EPR	Klaas
Lavi küla, Kalakasvatuse	1,10 m <sup>3</sup> plastikkonteiner	EPR	Pakend
Uljaste küla, Kuke	1,10 m <sup>3</sup> plastikkonteiner	EPR	Pakend
Viru-Jaagupi alevik, Kaasiku tänav	1,10 m <sup>3</sup> plastikkonteiner	EPR	Pakend

Roela alevik, Uus tänav	1,10 m3 plastikkonteiner	EPR	Pakend
Veadla küla, Lohvardi tee 4	1,10 m3 plastikkonteiner	EPR	Pakend
Kulina küla, Tammekese	1,10 m3 plastikkonteiner	EPR	Pakend
Laekvere alevik, Tiigisilla	1,10 m3 plastikkonteiner	EPR	Pakend
Kakumäe küla, keskus	1,10 m3 plastikkonteiner	EPR	Pakend
Vana-Vinni (bussipeatus)	1,10 m3 plastikkonteiner	EPR	Pakend
Ulvi küla, Mõisa tee (pood)	1,10 m3 plastikkonteiner	EPR	Pakend
Ulvi küla Antsu tee 9 (korterimajad)	1,10 m3 plastikkonteiner	EPR	Pakend
Rohu küla, Rohu-Arumetsa tee	1,10 m3 plastikkonteiner	EPR	Pakend
Rajaküla küla, Rajaküla tee	1,10 m3 plastikkonteiner	EPR	Pakend

### 2.13.3 Biolagunevate jäätmete kogumis- ja käitlussüsteem

Biolagunevate köögi- ja sööklajäätmete ja aia- ja haljastusjäätmete üleandmisvõimalus on elanikel MTÜ-s Lääne-Viru Jäätmekeskus.

Omavalitsuse jäätmehoolduseeskirja kohaselt tuleb biolagunevad jäätmed tekkekohas eraldi koguda ja käitlemiseks üle anda vastavat jäätmekäitleja registreerimistõendit, jäätmeluba või keskkonnakompleksluba omavale isikule.

Biolagunevate köögi- ja sööklajäätmete kogumiseks tuleb kasutada eraldi kogumismahutit elamutes, kus tekib nädalas üle 20 kg biolagunevaid köögi- ja sööklajäätmeid või kus tegutseb toitlustusettevõtte.

Biolagunevate jäätmete kogumismahutit tuleb tühjendada sagedusega, mis väldib mahuti üle täitumist, haisu ja kahjurite teket ning ümbruskonna reostust.

Elamiseks kasutataval kinnistul tekkivaid biolagunevaid jäätmeid on lubatud kompostida oma kinnistu piirides. Kinnistul tekkivaid biolagunevaid köögi- ja sööklajäätmeid võib kohapeal kompostida ainult selleks ettenähtud kahjurite kaitstud kompostrites. Biolagunevaid aia- ja haljastusjäätmeid võib kompostida ka lahtiselt aunas.

Väljaspool oma kinnistut on biolagunevaid jäätmeid lubatud kompostida ainult asjakohase jäätmeloaga jäätmekäitluskohas. Kompostitavaid biolagunevaid jäätmeid peab paigutama, ladustama ja käitlema tervisele ja ümbruskonnale ohutult ning nii, et need ei põhjustaks kahjurite ja haisu teket.

Vinni valla hajaasustusega osades on tegemist valdavalt ühepereelamutega ning eeldatavalt toimub nende juures vähemalt osaliselt biolagunevate jäätmete kompostimine. Samas korterelamute piirkondades vajab biolagunevate jäätmete kogumissüsteem täiendamist.

### 2.13.4 Ehitus- ja lammutusjäätmete kogumis- ja käitlussüsteem

Vastavalt vallas kehtivale jäätmehoolduseeskirjale tuleb ehitus- ja lammutusjäätmed tekkekohas liigiti koguda. Ehitamisel tuleb eraldi koguda ohtlikud jäätmed, vanapaber ja papp, puidujäätmed, metallijäätmed, püsijäätmed (kivid, krohv, betoon, kips jne), plastijäätmed (sh kile).

Liikidesse sorteeritud jäätmed tuleb koguda eraldi ja taaskasutada või anda taaskasutamiseks üle vastavat jäätmeluba omavale jäätmekäitlusettevõttele.



Juhul, kui ehitusjätmete tekkekohas puudub võimalus jätmete sorteerimiseks või see osutub majanduslikult ebaotstarbekaks, võib jätmed sorteerimata üle anda vastavat jäätmeluba või registreerimistõendit omavale ettevõttele, kes teeb selle töö teenustöona. Ohtlikud ehitusjätmed tuleb koguda liikide kaupa ja anda üle vastavat keskkonnaluba omavale jäätmekäitlusettevõttele.

Ehitamise käigus tekkinud ehitusjätmete nõuetekohase käitlemise tõendamiseks tuleb koos ehitise kasutusloa taotlusega esitada jäätmeõiend, milles on toodud käideldud jätmete kogus ja jäätmekäitluskoht. Ehitise lammutamiseks peab olema kehtivatele nõuetele vastav lammutusprojekt ning ehitisluba (lammutusluba). Lammutustööde lõpetamisel vormistatakse jäätmeõiend, mis esitatakse tööde lõppedes vallavalitsusele. Ehitusjätmeid ei tohi anda vedamiseks, kõrvaldamiseks või taaskasutamiseks üle isikule, kellel puudub vastav keskkonnaluba või kes ei ole ehitusjätmete vedajana registreeritud.

Enamus tekkivat ehitus- ja lammutusjätmete kogust ei suunata kindlasti prügilasse vaid märkimisväärne osa neist taaskasutatakse või käideldakse hoopis muudel viisidel (näiteks kasutatakse kohapeal täitena, puhast puitu kasutatakse kütusena, metall ning ohtlikud jätmed antakse üle käitlejatele).

Hetkel saab tasu eest ehitus- ja lammutusjätmeid (ka eterniit) ära anda MTÜ-s Lääne-Viru Jäätmekeskus.

#### 2.13.5 Elektroonikaromude kogumis- ja käitlussüsteem

Elektri- ja elektroonikaseadmetest tekkinud jätmed tuleb koguda muudest jätmetest eraldi ning viia elektri- või elektroonikaseadmete jätmete kogumispunkti või uue toote ostmise korral müügikohta. Eestis korraldab elektri- ja elektroonikaseadmete ning patareide ja akude tootmise ja müügiga tegelevate ettevõtjate poolt neil lasuvate tootjavastutuse kohustuste täitmist MTÜ EES-Ringlus.

Käesoleval ajal saavad valla elanikud oma elektri- ja elektroonikaseadmete jätmed tasuta ära anda Laekvere jätmete kogumispunktis ja MTÜ-s Lääne-Viru Jäätmekeskus.

#### 2.13.6 Koondandmed eriliigiliste jätmete kogumissüsteemide osas

Järgnevas tabelis on esitatud Vinni vallas esinevad jätmete üleandmise võimalused jäätmeliikide osas, mis tuleb vastavalt sortimismäärusele tekkekohal liigiti koguda.

*Tabel 15. Eriliigiliste jätmete olemasolevad kogumislahendused jäätmeliikide kaupa Vinni vallas.*

Jäätmeliik	Kogumissüsteem	Kirjeldus
Segaolmejätmed	Korraldatud jäätmevedu	Korraldatud jäätmevedu
Paber ja kartong	Avalikud paberi, papi ja vanapaberi konteinerid. Kortermajadel olemas kogumiskonteinerid. Jäätmekeskus	Jäätmehoolduseeskirja kohaselt peab olema eraldi konteiner kui tekib üle 20 kg paberi ja papi jätmeid nädalas. Lisaks võimalik üle anda MTÜ-s Lääne-Viru Jäätmekeskus.
Plast	Jäätmekeskuses	MTÜ Lääne-Viru Jäätmekeskus
Klaas	Jäätmekeskuses	MTÜ Lääne-Viru Jäätmekeskus
Biolagunevad aia- ja haljastusjätmed	Jäätmekeskuses	MTÜ Lääne-Viru Jäätmekeskus, tasuta saab üle anda oksa.

Biologunevad köögi- ja sööklajajäätmed	Jäätmekeskuses	Biologunevaid jäätmeid tuleb tiheasustusalal koguda eraldi mahutisse kui tekib rohkem kui 20 kg nimetatud jäätmeid nädalas. Teistel kinnistutel ei rakendata biologunevate jäätmete eraldi mahutisse liigiti kogumise ohustust elanikele juhul kui kinnistul tekkivad biologunevad jäätmed kompostitakse samal kinnistul.
Biooloogiliselt mittelagunevad aia- ja haljastusjäätmed	Jäätmekeskus	MTÜ Lääne-Viru Jäätmekeskus
Pakendid	Avalikud pakendikonteinerid, Jäätmekeskus	Avalikud kogumiskohad, asukohad leitavad <a href="http://www.kuhuviia.ee">www.kuhuviia.ee</a> ja <a href="http://www.vinnivald.ee">www.vinnivald.ee</a>
Pandipakendid	Kogumispunktid	Kogumisautomaadid kauplustes.
Puit	Jäätmekeskus	MTÜ Lääne-Viru Jäätmekeskus
Tekstiil	Riidekonteiner Vinni alevikus, Jäätmekeskus	Lisaks saab üle anda MTÜ-s Lääne-Viru Jäätmekeskusele
Suurjäätmed	Kogumisringid, Jäätmekeskus	Lisaks saab üle anda MTÜ-s Lääne-Viru Jäätmekeskusele
Elektroonikaromud	Kogumisringid, Laekvere ohtlike jäätmete kogumispunkt, Jäätmekeskus	Lisaks saab tasuta üle anda MTÜ-s Lääne-Viru Jäätmekeskusele
Ohtlikud jäätmed	Kogumisringid, Laekvere ohtlike jäätmete kogumispunkt, Jäätmekeskus	Kodumajapidamises tekkinud ohtlike jäätmeid saab 20 kg/in kohta aastas tasuta üle anda MTÜ-s Lääne-Viru Jäätmekeskus. Lisaks Jäätmekeskusele on patareide kogumiseks kauplustes avalikud kogumiskastid ja ravimijäätmeid on võimalik anda üle ka apteekides.

### 2.13.7 Kõrvaldamis- ja taaskasutamisrajatised

Jäätmekäitluskohtade rajamisel tuleb arvestada nende kaugust olulisematest omavalitsuse territooriumil asuvatest tõmbepunktidest, et ühildada elanike oluliste tegemistega ka sorteeritud jäätmete ära andmine ja vältida selleks lisakulutuste tegemist. Käesoleval ajal on omavalitsustes jäätmete liigiti kogumiseks kasutuses mitmed erinevad jäätmekäitluskohad ja - viisid. Jäätmeseadusele vastavalt tuleb jäätmete kõrvaldamisel ja segaolmejäätmete taaskasutamisel, läheduse põhimõtet rakendades, vedada jäätmed lähimasse nõuetele vastavasse prügilasse või jäätmejaama, kus toimub edasine jäätmete töötlemine. Valdav enamik vallas tekkivaid jäätmeid taaskasutatakse vallas kohapeal. Vinni vallas paikneb 8 registreeritud töötavat jäätmekäitluskohta. Jäätmekäitluskohtade ülevaade on esitatud järgnevas tabelis.

Tabel 16. Vinni valla territooriumil registreeritud jäätmekäitluskohad 01.02.2021 seisuga.

Allikas: Keskkonnaregister

Registrikoode	Nimetus	Käitaja	Asukoht	Tegevuse liik
<u>JKK5900042</u>	Vinni biogaasijaam	Vinni Biogaas OÜ	Lääne-Virumaa, Vinni vald, Vinni alevik	Biooloogiline töötus
<u>JKK5900056</u>	Ussimäe prügila järelhooldus	Ragn-Sells AS	Lääne-Virumaa, Vinni vald, Piira küla	Muu tegevus

## Vinni valla jäätmekava aastateks 2021-2026

<u>JKK5900117</u>	Tööstuspargi 6//10 puidujäätmete käitluskoht	Metsahake OÜ	Lääne-Virumaa, Vinni vald, Vinni alevik	Tavajäätmete käitluskoht
<u>JKK5900149</u>	Põllu 5 jäätmekäitluskoht	Rapsak Grupp OÜ	Lääne-Virumaa, Vinni vald, Vinni alevik	Koospõletustehas
<u>JKK5900131</u>	Paemurru tee 12 pinnasetäite koht	Mittetulundusühing Lääne-Viru Jäätmekeskus	Lääne-Virumaa, Vinni vald, Piira küla	Muu tegevus
<u>JKK5900048</u>	Lääne-Viru Jäätmekeskus	Mittetulundusühing Lääne-Viru Jäätmekeskus	Lääne-Virumaa, Vinni vald, Piira küla	Jäätmekäitluskeskus, ohtlike jäätmete käitluskoht, metallijäätmete käitluskoht, elektroonikaromude käitluskoht, tavajäätmete käitluskoht, ümberlaadimisjaam, vaheladu, bioloogiline töötus
<u>JKK5900159</u>	Lepassaare 19//21//23 pinnasetäite koht	Pajusti Kuivati OÜ	Lääne-Virumaa, Vinni vald, Pajusti alevik	Muu tegevus
<u>JKK5900119</u>	Inju-Meriküla dolokivikarjäär	Pärtli Paas OÜ	Lääne-Virumaa, Vinni vald, Koeravere küla	Tavajäätmete käitluskoht

Liigiti kogutud jäätmete üleandmiseks on Vinni valla elanikel võimalik kasutada MTÜ-d Lääne-Viru Jäätmekeskus. Lisaks toetavad jäätmejaamade tööd Laekvere ohtlike jäätmete kogumispunkt, et tagada jäätmejaamadest kaugemal elavatele inimestele jäätmete liigiti kogumise võimalus tekkekoha lähedal. Tulevikus tuleb kaaluda jaamade võrgustikku laiendamist Laekvere piirkonnas, rajades sinna nõuetele vastava jäätmejaama ning vaadata vallas üle biolagunevate jäätmete kogumis- ja kompostimisvõimalused, sh uue kompostimisväljaku rajamine piirkonda. Biolagunevate jäätmete kompostimist teostab hetkel MTÜ Lääne-Viru Jäätmekeskus.

## 2.14 Jäätmemajanduse korraldamine ja rahastamine

### 2.14.1 Jäätmemajanduse korraldamine

Vastavalt jäätmeseadusele korraldab omavalitsus oma haldusalal olmejäätmete ja kodumajapidamistes tekkivate ohtlike jäätmete käitlemist. Omavalitsuse õigused ja kohustused hõlmavad:

- 1) jäätmekava, jäätmehoolduseeskirja ja korraldatud jäätmeveo korra ja teiste kohalikul tasandil jäätmekäitlust suunavate dokumentide koostamist, vastuvõtmist ja avalikustamist;
- 2) korraldatud jäätmeveo organiseerimist;
- 3) jäätmete kogumiskoha määramist, kuhu tuleb korraldatud olmejäätmeveoga hõlmatud jäätmed nende edasise veo eesmärgil toimetada;
- 4) õigust nõuda oma haldusterritooriumil tegutsevalt ettevõtjalt jäätmekava, mis käsitleb ettevõtja tegevusega seotud jäätmekäitlust;
- 5) koostöö tegemist teiste omavalitsustega jäätmeseadusega sätestatud nõuete täitmiseks;
- 6) seisukoha andmist jäätmele taotlustele ja ohtlike jäätmete käitluslitsentsi taotlustele;
- 7) järelevalve teostamist jäätmehoolduseeskirjas sätestatud tingimuste täitmise üle.

Valla jäätmevaldajate kohustus on järgida vallavolikogu kehtestatud nõudeid jäätmete liigiti kogumiseks ja üleandmiseks.

Valla poolt väljavalitav jäätmevedaja vastutab veo ohutusnõuete täitmise eest ning jäätmete toimetamise eest vallavalitsuse, pädeva riigiametniku või jäätmed vedamiseks üle andnud isiku poolt määratud jäätmekäitluskohta.

Valla territooriumil Keskkonnaameti poolt väljastatud keskkonnaloa (jäätmeluba, kompleksluba) alusel tegutsevad jäätmekäitlejad omavad kohustust jäätmekäitluse korraldamiseks vastavalt neile väljastatud loa sätetud tingimustele.

Keskkonnaamet on Keskkonnaministeeriumi valitsemisalas tegutsev valitsusasutus, mis teostab täidesaatvat riigivõimu ja riiklikku järelevalvet ning kohaldab riiklikku suundi seaduses ettenähtud alustel ja ulatuses. Keskkonnaameti osatähtsus kohaliku omavalitsuse jäätmekäitluses on eeskätt arvamuse ja ettepanekute tegemine seaduste alusel ja ulatuses. Keskkonnaameti ülesanne on ka kontrollida jäätmelubade, keskkonnakomplekslubade või ohtlike jäätmete käitluslitsentsi taotluste vastavust nõuetele ning vastavaid lube väljastada.

#### 2.14.2 Korraldatud jäätmevedu

Kohaliku omavalitsuse üksuse kohustus on korraldada oma haldusterritooriumil olmejäätmete, eelkõige prügi ehk segaolmejäätmete, nende sortimisjääkide ja olmejäätmete tekkekohas liigiti kogumisel tekkinud jäätmeliikide kogumine ja vedu. Korraldatud jäätmevedu on olmejäätmete kogumine ja vedamine määratud piirkonnast määratud jäätmekäitluskohta või -kohtadesse kohaliku omavalitsuse üksuse valitud ettevõtja poolt.

Korraldatud jäätmeveo põhieesmärk on liita kõik jäätmevaldajad jäätmeveoga, et kaoks ära omanikuta prügi probleem ja illegaalne prügistamine.

Korraldatud jäätmeveo positiivsed aspektid:

- 1) aitab vältida illegaalset prügistamist;
- 2) jäätmetekitaja maksab oma jäätmete käitlemise eest ja tunnetab seeläbi omavastutust;
- 3) jäätmete kogumine toimub logistiliselt otstarbekamalt;
- 4) parem kontroll jäätmete tekke ja käitlemise üle;
- 5) hõlbustab jäätmete liigitikogumist.

Korraldatud jäätmevedu on olmejäätmete kogumine ja vedamine määratud piirkonnast määratud jäätmekäitluskohta või -kohtadesse kohaliku omavalitsuse üksuse valitud ettevõtja poolt. Kohaliku omavalitsuse üksus korraldab oma haldusterritooriumil olmejäätmete, eelkõige prügi ehk segaolmejäätmete, nende sortimisjääkide ja olmejäätmete tekkekohas liigiti kogumisel tekkinud jäätmeliikide kogumise ja veo ning edasise suunamise taaskasutusse või kõrvaldamisele. Korraldatud jäätmevedu võib hõlmata ka teisi olmejäätmete liike või muid jäätmeid, kui see on vajalik jäätmeseaduse nõuete täitmiseks või seda tingib oluline avalik huvi.

Endise Vinni valla territooriumil rakendus korraldatud jäätmevedu 01.01.2010.a. ja endise Laekvere valla territooriumil 2008. aasta mai kuus. Endises Rägavere vallas korraldatud jäätmevedu ei ole varasemalt rakendatud, kuna jäätmeseaduse alusel võib kohalik omavalitsus jätta korraldatud jäätmeveo rakendamata, kui selle haldusterritooriumil elab vähem kui 1500 elanikku.

Jäätmekava koostamise ajal täitmisel olevad hankelepingud on sõlmitud perioodiks 01.05.2016 kuni 30.04.2021 endises Laekvere vallas. Uue vedaja leidmiseks korraldas Vinni Vallavalitsus 2020. aastal hanke. Alates 01.10.2020 on vedajaks Lääne-Viru jäätmekeskus MTÜ (Laekvere piirkonnas alates 30.04.2021). Alates 2021. aasta maist rakendub Vinni valla haldusterritooriumil üks jäätmeveopiirkond. Endise Laekvere valla territooriumil toimub vedu eelmise hankeperioodi lõpuni vanadel alustel ja MTÜ Roheline Paik ja AS Ragn-Sells sõlmitud lepingu järgi.

Korraldatud jäätmeveoga liitumine on kõigile kohustuslik. Erandkorras vabastatakse jäätmevaldaja korraldatud jäätmeveoga liitumisest jäätmeseaduses ja jäätmehoolduseeskirjas sätestatud tingimustel. Kui kohaliku omavalitsuse üksus on veendunud, et kinnistul ei elata või kinnistut ei kasutata, kinnistut kasutatakse suveperioodil või isikul on kehtiv jäätmeluba/keskkonnakompleksluba võib ta jäätmevaldaja erandkorras vabastada tema taotluse alusel kuni viieks aastaks korraldatud jäätmeveoga liitumisest.

### 2.14.3 Jäätmevaldajate register

Jäätmeseaduse alusel peab kohaliku omavalitsuse organ asutama oma määrusega jäätmevaldajate registri ning kehtestama registri pidamise korra. Jäätmevaldajate registri pidamise eesmärgiks on saada ülevaade kõikidest piirkonna jäätmevaldajatest, nendega seotud jäätmetekkekohtadest ja -mahtudest ning tagada ülevaade jäätmete veost.

Jäätmevaldajate registris kajastuvad järgmised andmed:

- 1) jäätmetekkekohad ja jäätmeveokohtadega seotud jäätmevaldajate andmed;
- 2) jäätmetekkekohtade hetkestaatused;
- 3) jäätmeveopiirkond;
- 4) korraldatud jäätmevedu teostava firma andmed;
- 5) jäätmeveo korraldanud jäätmevedaja poolt esitatud aruandlus jäätmetekkekohale paigaldatud jäätmemahutitest, veo mahtudest ning jäätmevedaja ja jäätmevaldaja esindajate vahel sõlmitud lepingutest;
- 6) jäätmetekkekohtade ja kogumisvahendite asukohad registri kaardiliidesel.

Vinni valla jäätmevaldajate registrisse on kantud 2881 kinnistut. Registrist on välja jäetud kinnistud, millel ei asu elamiskõlblikku hoonet või mõnd muud rajatist, seega ei teki ka olmeprügi.

Vinni valla jäätmevaldajate registri (2021. aasta seisuga) andmetel on korraldatud jäätmeveoga liitunud 1961 kinnistut, ajutine vabastus on 37 kinnistul (üheks kalendriaastaks põhjendusega, et kinnistul asuv hoone seisab juba aastaid tühjana ning lähiperspektiivis ei ole omanikul plaanis seda kasutusele võtta) ja vabastus talve perioodiks (st 01.10-30.04, põhjendusega, et kinnistut kasutatakse vaid suvekoduna ja talveperioodil jäätmeid ei teki) on 36 kinnistul ning ühiskasutus on 160 kinnistul. Liitunutest u 98 %-l kinnistutest toimub seega vedu.

Korraldatud jäätmeveost väljajäävate hulga moodustavad peamiselt jäätmetekkekohad, kus ajutised vabastused on lõppenud ja need objektid on kohustatud liituma, lisaks võlgnikud ja uued jäätmetekkekohad, mida vedaja ei ole veel jõudnud jäätmeveosse kaasata. Korraldatud jäätmeveoga liitmata jäätmetekkekohtadega käib pidev töö.

### 2.14.4 Jäätmehoolduse rahastamine

Jäätmehoolduse arendamisel on kolm põhieesmärki, milleks on jäätmehoolduse süsteemi korrastamine, infrastruktuuri arendamine ja haldamine ning järelevalve ja jäätmehoolduse suunamine. Peamiseks rahalised kulutused on seotud infrastruktuuri arendamisega ja jäätmekäitluse igapäevase haldamiskuludega. Jäätmeseadusega on sätestatud põhimõtted, et jäätmekäitluse kulud kannab jäätmetekitaja.

Korraldatud jäätmeveoga liitunud jäätmevaldaja tasub jäätmeveo teenustasu, mis peab katma jäätmekäitluskohtade rajamis-, kasutamise-, sulgemise- ja järelehoolduskulud ning jäätmete veo ja veo ettevalmistamisega seotud kulud. Keskkonnapoliitika põhimõte „saastaja maksab“ ja „tootja vastutus“ tähendab seda, et jäätmekäitluse kulud maksab kinni lõpptarbija.

Elektroonikajäätmete ja pakendijäätmete käitlemise puhul maksavad otseselt kulud kinni tootja- ja taaskasutusorganisatsioonid, kaudselt aga ka lõpptarbijad (jäätmekäitluskulud lisatakse toodete hindadele).

Jäätmekäitluse finantseerimine toimub vallas järgmiselt: ettevõtted maksavad ise kõikide tekitatud jäätmete käitlemise eest, kaasa arvatud ohtlike jäätmete eest. Elanikud maksavad olmejäätmete käitlemise eest jäätmeveo teenustasu otse jäätmekäitlusettevõttele või läbi kinnisvarahaldusteenuseid pakkuva ettevõtte.

Vallaeelarvest kaetakse järgnevad kulud: kohaliku eriliigiliste jäätmete kogumiskoha haldamisega seotud kulud; omavoliliselt ladestatud prügikoristamise kulud; jäätmete kogumiskampaaniatega seotud kulud.

Vinni valla jäätmehoolduse arendamise võimalikud finantseerimisallikad on vallaeelarve; abiraha taotlemine erinevatest fondidest (SA Keskkonnainvesteeringute Keskus ja Euroopa Liidu struktuurifondid); tootja vastutus; jäätmetekitajate poolt makstav teenustasu; saastetasu.

Kuni 2017. aastani toimus jäätmehoolduse rahastamine olmejäätmete ladestamisel makstud saastetasust. Põhjusel, et tänapäeva Eestis on olmejäätmete ladestamine seoses IRU masspõletustehase avamisega 2013. aastal oluliselt langenud (isegi kuni alla 7% tekkinud segaolmejäätmetest) vähenes drastiliselt ka saastetasu suurus.

Vallale laekunud saastetasu ei ole katnud iga-aastaseid kulutusi ja investeeringuid jäätmekäitlusele ning vallal tuleb leida täiendavaid rahalisi vahendeid valla eelarvest.

Alates 2017. aastast on riigi eelarves seoses saastetasu laekumise äralangemisega nähtud ette kohalikele omavalitsustele riiklik toetus jäätmemajanduse arendamiseks. Riiklikku toetust jaotatakse vastavalt kohalikus omavalitsuses registreeritud majapidamiste arvule. Toetus on sihtotstarbeline ehk seda saab kasutada ainult jäätmehoolduse arendamiseks: jäätmealane nõustamine, jäätmealase teabe levitamine, järelevalve ning jäätmekäitlustegevus, millega tõstetakse jäätmehoolduse taset.

## 2.14 Andmed suletud prügilate ning jääkreostusobjektide kohta

Vinni valla haldusterritooriumil toimub Keskkonnaregistri andmetel (seisuga 01.02.2021) järelhooldus Ussimäe prügilas (registrikood JKK5900056), tegevuse lõpptähtajaga 14.03.2021 (käitaja Ragn-Sells AS).

Vinni valla territooriumile Keskkonnaregistri andmetel ühtki riikliku jääkreostusobjekti ei jää. Andmed on kolme kohaliku tähtsusega objekti kohta, milleks Roela kultuurimaja/katlamaja kütusehooldla (JRA0000227) Roela alevikus, Piira katlamaja kütusehooldla (JRA0000226) Piira külas ja Laekvere ABT (JRA0000059). Kõigi kolme puhul on jääkreostus aruande/info alusel jääkreostus likvideeritud.

## 3 Eelnevate jäätmekavade eesmärkide täitmise analüüs

Vinni territooriumil kehtisid kuni 2020 lõpuni Vinni valla jäätmekava aastateks 2015-2020, Tamsalu valla, Väike-Maarja, Rakke ja Laekvere valdade ühine jäätmekava aastateks 2015-2020 ning Rägavere valla jäätmekava aastateks 2015-2020.

Eelneva perioodi jäätmekavade eesmärkide täitmise ülevaade on esitatud järgnevas tabelis.

Tabel 17. 2015-2020 perioodi jäätmekavade eesmärkide täitmine.

Tegevus	Elluviimine
<b>Vinni valla jäätmekava aastateks 2015-2020</b>	
<b>Meede 1. Korraldatud jäätmeveo koordineerimine</b>	
Jäätmehoolduseeskirja perioodiline ülevaatamine	Viimati toimus 2018. aastal.
Geodata Arendus OÜ jäätmekäitlusmooduli ost ja juurutamine	Geodata Arengus OÜ-ga on sõlmitud leping jäätmekäitlusmooduli kasutamiseks
Jäätmevaldajate registri pidamine ja pidev täiendamine	Kasutusel jäätmevaldajate register EVALD
Korraldatud jäätmeveo konkursi läbiviimine	Viimane konkurss viidi läbi 2020. aastal
Teavitamine korraldatud jäätmeveoga seonduvast	Teavitatakse jooksvalt valla lehe ja kodulehe kaudu.
Suletud prügilate perioodiline järelevalve	Täiendavat vajadust järelevalveks ei ole olnud.
<b>2. Pakendijäätmete eraldikogumine</b>	
Pakendijäätmete kogumissüsteemi täiendamine koostöös taaskasutusorganisatsioonidega	Toimub pidevalt, 2020. aastal lisandus vallas täiendavalt 9 kogumiskohta.
Elanikkonna teavitamine pakendijäätmete kogumissüsteemist	Pidev teavitamine toimub valla lehes ja olemas informatsioon kodulehel.
<b>3. Biolagunevate jäätmete eraldikogumine</b>	
Biolagunevate jäätmete üleandmise võimalus Vinni Biogaasitehasesse	Keskkonnaloa kohaselt võib Vinni Biogaasi tehas võtta vastu erinevaid biolagunevaid jäätmeid.
Vinni reoveesetete pürgla rajamine	Pürgla rajati 2015. aastal reovee vastuvõtmiseks.
Elanikkonnateavitamine biolagunevate jäätmete kompostimisvõimalustest	Teavitamine kohalikus lehes, suuremaid teavituskampaanijaid toimunud ei ole.
MTÜ Lääne-Viru Jäätmekeskuses reoveesete käitlemine	Loodud võimalused reoveesete vastuvõtmiseks ja käitlemiseks.
<b>4. Ohtlike jäätmete ja probleemtoodete kogumine ja käitlemine</b>	
Elanikkonna teavitamine ohtlike jäätmete ja probleemtoodete eraldikogumisest ja üleandmisvõimalustest	Pidev teavitamine toimub valla lehes ja olemas informatsioon kodulehel.
Ohtlike jäätmete kogumise korraldamine	Iga-aastaselt on toimunud ohtlike jäätmete kogumiseks kogumisringid
Koostöös tootjavastutus organisatsioonidega probleemtoodete kogumissüsteemi tõhustamiseks	Toimub pidevalt.
<b>5. Ehitus ja lammutusprahi käitluse korraldamine</b>	
Elanikkonna teavitamine ehitusjäätmete käitlusnõuetest ja sorteerimisvõimalustest	Pidev teavitamine toimub valla lehes ja olemas informatsioon kodulehel.
<b>6. Suurjäätmete käitlemine</b>	

Elanike teavitamine suuremõõtmeliste jäätmete üleandmise võimalustest	Pidev teavitamine toimub valla lehes ja olemas informatsioon kodulehel.
Transport suuremõõtmeliste jäätmete veoks	Vastavalt vajadusele ja võimalusele korraldatakse suurjäätmete kogumisringe.
<b>7. Jäätmekäitlusinfo jagamine ja keskkonnateadlikkuse tõstmine ning jäätmetekke vältimise võimalused</b>	Toimub pidevalt valla lehe ja kodulehe kaudu.
<b>8. Osalemine maakondliku jäätmekäitlusekeskuse juhtorgani töös</b>	Toimub alaliselt.
<b>9. Jäätmekäitluse kavandamine ja korraldamine</b>	
Jäätmekava regulaarne ülevaatamine	Uue jäätmekava koostamine perioodiks 2021-2026
Jäätmehoolduse kavandamine lähtuvalt jäätmekavast	Toimub pidevalt
Eraisikute ja ettevõtete jäätmekäitluse kontrollimine, vajadusel rikkujate karistamine	Toimub pidevalt
<b>Tamsalu valla, Väike-Maarja, Rakke ja Laekvere valdade ühine jäätmekava aastateks 2015-2020</b>	
<b>Meede 1. Jäätmehoolduse korraldamise pikaajaline planeerimine ja koostöö teiste organisatsioonidega</b>	
Jäätmehooldust reguleerivate õigusaktide kehtestamine ja ajakohastamine.	Vinni valla jäätmehoolduseeskirja uuendati viimati 2018. aastal.
Koostöö MTÜ-ga Lääne-Viru Jäätmekeskus ja teiste jäätmekäitlusorganisatsioonidega	Toimub pidev koostöö MTÜ-ga Lääne-Viru Jäätmekeskus ja teiste jäätmekäitlusorganisatsioonidega.
<b>Meede 2. Korraldatud jäätmeveo koordineerimine</b>	
Korraldatud jäätmeveo teenuse osutaja leidmiseks teenuste kontsessiooni korraldamine	Korraldatud jäätmeveo teenuse osutaja leitud ja kontsessioonileping sõlmitud MTÜ-ga Lääne-Viru Jäätmekeskus (2020. aastal).
Uue jäätmeregistri soetamine	Uus jäätmeregister soetatud (EVALD).
<b>Meede 3. Jäätmete liigiti kogumise ja sortimise arendamine</b>	
Pakendijäätmete kogumismahutite paigaldamine elanikele ligipääsetavatesse kohtadesse.	Kogumismahutid on paigaldatud ligipääsetavatesse kohtadesse. Mahutite asukohad on välja toodud valla kodulehel. 2020. aastal lisandus Vinni vallas 9 uut kogumiskohta.
Paberi/kartongi kogumise jätkamine korraldatud jäätmeveo raames	Korraldatud jäätmeveo raames paberit ja kartongi kogutud ei ole.
Ohtlike jäätmete kogumiskampaaniate korraldamine	Vinni valla lehes on avaldatud erinevaid artikleid jäätmete sortimise, jäätmete põletamise kahjulikkuse, korraldatud jäätmeveo jms kohta.
Kampaaniate korraldamine (vanapaberi kogumine haridusasutustes, tee- ja metsaaluste koristamine jne)	



Suurjäätmete (mööbel jms) kogumine elanikelt ja käitlemine	Suurjäätmeid saab MTÜ-s Lääne-Viru Jäätmekeskus kus neid nõuetele vastavalt käideldakse ja vajadusel ning võimalusel tehakse suurjäätmete kogumisringe. Vastav info on leitav valla kodulehel.
Asbesti sisaldavate jäätmete (sh eterniit) kogumine ja käitlemine	Asbesti ja eterniidi jäätmed saab tasuta üle anda MTÜ-s Lääne-Viru Jäätmekeskus. Võimalusel tehakse kampaaniaid tasuta eterniidi vastuvõtmiseks. Vastav info on leitav valla kodulehel.
<b>Meede 4. Jäätmehoolduse infrastruktuuri arendamine</b>	
Laekvere jäätmejaama/kogumispunkti rajamine	Ei ole rajatud.
Aia- ja haljastusjäätmete vastuvõtuplatsi rajamine Laekvere piirkonnas	Ei ole rajatud.
Jäätmemajade rajamine suurematesse keskustesse	Ei ole rajatud.
<b>Meede 5. Seire- ja järelevalvesüsteemi tõhustamine</b>	
Kontrolli tõhustamine jäätmehoolduses	Vinni vald on liitunud EVALD jäätmevaldajate registriga.
Jäätmevaldajate registri täiendamine, registriga. ajakohastamine	
<b>Meede 6. Elanikkonna keskkonnateadlikkuse tõstmine</b>	
KOV-i kodulehel jäätmealase info Ajakohastamine	Vinni valla kodulehel on kättesaadav info jäätmemajanduse kohta.
Jäätmealase info avaldamine KOV-i vallalehtedes	Vallalehes on korrapäraselt ilmunud jäätmealast infot.
Jäätmealaste infomaterjalide koostamine ja infopäevade korraldamine	Infomaterjale koostatud ja infopäevadid korraldatud ei ole.
MTÜ Lääne-Viru Jäätmekeskuse tutvustus KOV-i vallalehes	Erinevate jäätmekäitlusvõimaluste artiklites kajastatud, kui piirkonna jäätmekeskust kuhu saab üle anda eri liiki jäätmeid.
Jäätmete sorteerimise ja taaskasutuse teavituse- kampaaniate läbiviimine haridusasutustes	Vallapoolseid teavituskampaaniaid haridusasutustest tehtud ei ole, kuid õppekavade osana käsitletakse teemat haridusasutustes.
<b>Rägavere valla jäätmekava aastateks 2015-2020</b>	
<b>Meede 1. Korraldatud jäätmeveo korraldamine</b>	
Jäätmehoolduseeskirja ajakohastamine	Viimane ajakohastamine toimus 2018. aastal.
Korraldatud jäätmeveo rakendamise korra kehtestamine	Kehtestatud ajakohastatud jäätmehoolduseeskirjas.
Jäätmevaldajate registri pidamine ja andmevahetus	Kasutuses on jäätmevaldajate register EVALD

Hankedokumentide ettevalmistamine ja korraldatud jäätmeveo kontsessiooni läbiviimine	Hange toimus 2020. aastal
Elanike teavitamine korraldatud jäätmeveoga seonduvast	Teavitamine toimus kohalikus lehes ja info olemas valla kodulehel.
<b>Meede 2. Pakendijäätmete eraldikogumine</b>	
Pakendite kogumissüsteemi haldamine	Toimub pidevalt
Elanikkonna teavitamine pakendikogumissüsteemist	Toimub pidevalt valla lehe kaudu ja samuti info olemas valla kodulehel.
<b>Meede 3. Biolagunevate jäätmete eraldi kogumine ja käitlemine</b>	
Elanikkonna teavitamine biolagunevate jäätmete kompostimisest oma kinnistul	Suuemaid kampaaniaid ja teavitusi korraldatud ei ole.
Avalikel haljasaladel tekkivate biolagunevate jäätmete kompostimine (käitlemisele suunamine)	Vajadusel antakse üle kompostimiseks MTÜ-le Lääne-Viru Jäätmekeskus
<b>4. Ohtlike jäätmete käitlemine</b>	
Elanikkonna teavitamine ohtlike jäätmete käitlemise võimalustest (nt jäätmejaama üleandmine)	Teavitamine toimub valla lehes ja kodulehel.
Ohtlike jäätmete kogumisringide korraldamine koostöös MTÜ-ga Lääne-Viru Jäätmekeskus	Jäätmete kogumisringe on korraldatud igaaastaselt
<b>5. Ehitus- ja lammutusprahi käitlemise korraldamine</b>	
Elanikkonna teavitamine ehitusjäätmete käitlusnõuetest- võimalustest ja sorteerimisvõimalustest	Teavitamine toimub valla lehes ja kodulehel.
Ohtlike hoonete lammutamine, koos utiliseerimisega	Toimub pidevalt vastavalt võimalustele.
<b>6. Suurjäätmete käitlemine</b>	
Elanikkonna teavitamine suurjäätmete käitlusnõuetest- võimalustest ja sorteerimisvõimalustest	Teavitamine toimub valla lehes ja kodulehel.
<b>7. Osalemine maakondliku jäätmekäitluskeskuse juhtorgani töös</b>	Toimub alaliselt.
<b>8. Jäätmekäitluse kavandamine ja järelevalve korraldamine</b>	
Jäätmekava regulaarne ülevaatamine ja täiendamine	Uue jäätmekava koostamine perioodiks 2021-2026
Jäätmehoolduse kavandamine lähtuvalt jäätmekavast	Toimub pidevalt
Jäätmevaldajate registri pidev täiendamine ja haldamine	Toimub pidevalt
Jäätmekäitlusalase tegevuse koordineerimine	Toimub pidevalt

## 4 Planeerimine

### 4.1 Jäätmetekke prognoos

Peamised jäätmeteket mõjutavad tegurid on üldine majanduslik olukord ning rahvaarvu muutus. Reeglina suureneb olmejäätmete teke koos elanikkonna majandusliku seisundi paranemisega ning elanikkonna pideva vähenemisega kaasneb ka jäätmetekke vähenemine.

Vastavalt prognoosile "Rahvastikuprognosis kohaliku omavalitsuste rühmas. Klasteranalüüs" (<https://planeerimine.ee/static/sites/2/rahvastikuprognosis-kovide-klasteranaluis.pdf>) on Vinni vallas oodata perioodil 2020–2025 rahvaarvu vähenemist 1,4% aastas ja perioodil 2025-2030 1,5% aastas. Seoses elanike arvu vähenemisega on oodata ka olmejäätmete reaalse koguse vähest langust. Elanikkonna keskkonnateadlikkuse arendamine aitab eeldatavalt kaasa jäätmete liigiti sorteerimise paranemisele, mis vähendab (või jätab samale tasemele) segaolmejäätmete kogust, samal ajal suurendades liigiti sorteeritud jäätmete kogust. Jäätmetekke prognoosis on lähtutud, et perioodil 2021–2026 on aastane keskmine olmejäätmete kogus elaniku kohta võrdne eelmise viie aasta keskmisega ehk 240 kg/aastas.

Perioodil 2015–2018 on pakendijäätmete kogus elaniku kohta olnud keskmiselt 35 kg/aastas ja 2019. aastal märgatavalt suurem (1278 kg/a). Seoses sorteerimisharjumuste paranemisega ning samuti pideva pakendite hulga tõusuga on vastavalt riigi jäätmekavale oodata pakendite koguse suurenemist u 2% aastas elaniku kohta.

Tabel 18. Prognoositavad jäätmetekke kogused Vinni vallas 2020-2026.

	2021	2022	2023	2024	2025	2026
<b>Elanike arv</b>	6795	6700	6606	6512	6421	6331
<b>Olmejäätmete kogus (t)</b>	1630	1608	1585	1563	1541	1519
<b>Pakendijäätmete kogus (t)</b>	238	235	231	228	225	222

Segaolmejäätmete teke väheneb tulevikus jäätmete liigiti kogumise arvelt, milleks annavad töu pakendiseaduse ja jäätmeseaduse muudatused. Vanapaberi, biojäätmete, pakendijäätmete jt liigiti kogutavate jäätmete kogused samavõrra eeldatavasti suurenevad. Teisalt suureneb segaolmejäätmete teke seetõttu, et suurem osa jäätmevaldajatest liidetakse korraldatud jäätmeveoga. Seeläbi peaks vähenema jäätmete ebaseaduslik põletamine, matmine, metsa viimine jmt.

Teiste jäätmeteliikide (ehitus- ja lammutusjäätmete, erinevate tootmisjäätmete) teke on olemasolevate ettevõtete võimekusest püsima jääda ja tegevust laiendada ning soodsate tingimuste olemasolust uute ettevõtete tekkimiseks omavalitsustes.

### 4.2 Eesmärkide seadmine

Eesti on võtnud eesmärgiks, et alates 2020. aastast tuleb ringlusse võtta vähemalt 50% ja 2025. aastaks 55% kodumajapidamistest pärinevatest paberi-, metalli-, plasti- ja klaasijäätmetest, muudest liigiti kogutud kodumajapidamisest ja muudest allikatest pärinevatest jäätmetest.

Kohaliku omavalitsuse jäätmealased eesmärgid tulenevad eeskätt riigi jäätmekavas seatud eesmärkidest, mis on esitatud järgmises tabelis.

Tabel 19. Riigi jäätmekavast, EL jäätmepaketist ja jäätmeseadusest tulenevad eesmärgid.

	Baastase 2011	Sihttase 2020

Olmejäätmete ringlussevõtu osakaal olmejäätmete kogumassist	27%	50% (sihttase 2025 a 55%, 2030 a 60% ja 2035 a 65%)
Pakendijäätmete ringlussevõtu osakaal pakendijäätmete kogumassist	56%	60% (sihttase 2025 a 65% ja 2030 a 70%)
Biolagunevate jäätmete ringlussevõtu osakaal olmejäätmete kogumassist	5%	13%
Biolagunevate jäätmete osakaal ladestatavates olmejäätmete kogumassist	57%	20% (2023 a lõpuks tagatud, et biojäätmeid kogutakse kas eraldi või need võetakse ringlusse tekkekohal)
Ehitus-lammutusjäätmete taaskasutuse osakaal nende jäätmete kogumassist	72%	75%
Elektroonikaromude kogumise osakaal kolmel eelneval aastal turule lastud elektri- ja elektroonikaseadmete kogumassist	50%	65%
Kantavate patarei ja akujäätmete kogumise osakaal jäätmete kogumassist	33%	45%

Jäätmeseaduse kohaselt tuleb alates 2020. aasta 1. jaanuarist taaskasutada:

- 1) kodumajapidamisest pärinevaid paberi-, metalli-, plasti- ja klaasijäätmeid ja muid liigiti kogutud kodumajapidamisest pärinevaid jäätmeid ning muudest allikatest pärinevaid samalaadseid jäätmeid, välja arvatud tootmisjäätmed ja põllumajanduslikust tootmisest või metsandusest pärinevad jäätmed, korduskasutuseks ettevalmistamisena ja ringlussevõtuna – **vähemalt 50 protsendi ulatuses nende jäätmete kogumassist kalendriaastas;**
- 2) ehitus- ja lammutusjäätmeid, välja arvatud sellised looduslikud ained nagu kivid ja pinnas ning ohtlikke aineid sisaldavad kivid ja pinnas, korduskasutuseks ettevalmistatuna, ringlussevõtuna ja muul viisil taaskasutatuna, sealhulgas tagasitäiteks, muude ainete asemel – **vähemalt 70 protsendi ulatuses nende jäätmete kogumassist kalendriaastas.**

Lähtuvalt riigi jäätmekavast ja jäätmeseadusest on kohalikul tasandil eesmärgiks parandada lokaalseid võimalusi liigiti kogutud jäätmete üleandmiseks ja tõsta inimeste keskkonnateadlikkust jäätmete sorteerimisvajaduse osas. Vinni valla jäätmekäitluse strateegiliseks eesmärgiks järgmisel perioodil on jäätmetekke vältimise edendamine ja jäätmete ringlussevõtu suurendamine. Eeskätt on probleemseks biolagunevate jäätmete osas sihttasemete saavutamise tagamine. Samuti rikub biolagunevate jäätmete sattumine teiste jäätmete hulka nende kvaliteeti, mis ei võimalda hiljem nende ringlussevõttu.

Vinni valla jäätmekava raames nimetatud strateegilise eesmärgi saavutamiseks kavandatud meetmete ja tegevuste edukal rakendamisel saavutatakse järgmised tulemused:

- 1) Vinni vallas on loodud täiendavad võimalused jäätmete korduskasutamise edendamiseks ning liigiti kogutud jäätmete üleandmiseks;
- 2) Vinni valla elanikud ja ettevõtted on teadlikud jäätmetekke vältimise ja liigiti kogumise võimalustest ning tahavad ja saavad panustada jäätmetekke vältimisse ja taaskasutuse suurendamisse;
- 3) Vallavalitsusel on olemas piisavad ressursid ja teadmised nii jäätmekäitluse korraldamise kui järelevalve osas.

### 4.3 Jäätmetekke vältimine

Jäätmetekke vältimine on jäätmehierarhia kõige prioriteetsem tase, mida tuleks arvestada ja eelistada jäätmekäitluse korraldamisel.

Jäätmetekke vältimise alla loetakse:

- 1) otsest vältimist – mõistlik tarbimine, keskkonda ja ressursse säästev tootmine;
- 2) korduskasutust – toote uuesti kasutamine esialgsel otstarbel; korduskasutuseks ettevalmistamist –remontimine, ümberdisainimine, kontrollimine jne.

Jäätmetekke vältimise võimalused sõltuvad paljudest teguritest nagu majandusolukord, tarbijate teadlikkus, ressursitõhususe ja jäätmetekke vältimise meetmete rakendamise ulatus jne.

Olmejäätmete tekke vältimise edendamisel on peamine roll täita elanikkonnal, kelle teadlikkusest ja tarbimisharjumustest sõltub suuresti nii pakendijäätmete, toidujäätmete kui ka muude olmejäätmete tekkekoguse vähendamine. Elanikkonna teadlikkuse tõstmisel, teabe levitamisel ja jäätmete vältimisele suunatud initsiatiivide toetamisel ning vastavate tingimuste loomisel (nt kasutatud toodete korduskasutuseks tingimuste loomine) on omakorda võtmeroll kohalikel omavalitsustel. Oluline on arvesse võtta, et elanikel ja ettevõtetel peab olema võimalus panustada jäätmetekke vältimisse ja korduskasutusse.

Jäätmetekke vältimisele aitab olulisel määral kaasa teadlikkuse tõstmine, mis on suunatud nii omavalitsuste, ettevõtete kui ka tarbijate/elanikkonna teadlikkuse ja teadmiste suurendamiseks. Korduskasutuse suurendamiseks on üheks võimaluseks luua jäätmejaamas tingimused, kus inimestel oleks võimalik ära anda kasutatud ja kasutuskõlblikku mööblit, kodumasinaid, kasutatud rõivaid jne.

### 4.4 Keskkonnateadlikkuse tõstmine ja järelevalve

#### 4.4.1 Keskkonnateadlikkuse tõstmine

Jäätmekavaga püstitatud eesmärkide elluviimine eeldab elanike kaasamist ja vastavat selgitustööd. Jäätmete tekke vähendamine, jäätmete sorteerimine ja käitlemine tekkekohas sõltub suurel määral elanike valmisolekust jäätmekäitlust edendada. Valmisolek on omakorda seotud motiiviga – vähendada jäätmekäitluse maksumust, parandada elukeskkonda tervikuna jne.

Pideva selgitustöö ja teavitamise aluseks on eesmärgistatud info edastamine, info edastamise viisideks on kohalikud ajalehed, kuulutused, viidad, bukletid. Üheks võimaluseks on kasutada interneti. Kuna interneti kasutamine on ikkagi piiratud, siis on informatsiooni vajalik dubleerida paber kandjal. Jäätmekäitluse alane selgitustöö ja teavitamine peab olema üldise säästliku eluviisi propageerimise kontekstis ja haakuma teiste valdkondadega. Jäätmealase teavitustööga tuleb jätkata ka järgneval perioodil. Eelkõige tuleb koostöös asjassepuutuvate organisatsioonidega tähelepanu pöörata jäätmete korduskasutuse ja teiste jäätmetekke vältimise võimaluste tutvustamisele.

Elanike üldise keskkonnateadlikkuse tõstmise ja informeerimise võimalused:

- 1) info levitamine meedias, ajalehes, internetis, kauplustes, valla avalikes teabepunktides, raamatukogudes, õppeasutustes, infovoldikute jagamine elanike postkastidesse jm;
- 2) info andmine jäätmemajanduses toimunud muudatuste kohta ning elanike ergutamine jäätmeid liigiti koguma;
- 3) teavitustöö infopäevade, jäätmekäitlus- ja heakorrakampaaniate toimumise ajal;

- 4) selgitus- ja kasvatustöö korraldamine lasteaedades ja koolides – vastavasisulised õppetunnid, mängud, konkursid;
- 5) säästvate tarbimisharjumuste propageerimine;
- 6) liigiti kogutavate jäätmete käitlemise nõuete ja nende üleandmisvõimaluste tutvustamine.

#### 4.4.2 Järelevalve

Järelevalvet jäätmekäitluse üle teostavad järgmised institutsioonid:

- 1) Keskkonnaameti järelevalve osakond;
- 2) Vallavalitsus

Lisaks nimetatutele on järelevalveasutuseks Veterinaar- ja Toiduamet, mis teostab järelevalvet loomsete jäätmete käitluse üle.

Jäätmeseadusest tuleneva järelevalve tõhustamiseks tuleb vallavalitsusel teiste järelevalvet teostavate asutustega koostööd tõhustada. Järelevalve tõhustamiseks on vaja panustada vastavate ametnike koolitamisega, kelle ülesandeks on jäätmehoolduseeskirja ja riikliku järelevalve teostamine, soetada järelevalveks vajalikke vahendeid (valvekaamerad, GPS-iga seadmed jne) ja viia järelevalvet läbi süsteemselt (nt vastava kava kohaselt). Järelevalveteostamine aitab ennetada mitmete probleemide väljakujunemist ja seeläbi ka omavalitsuse rahalisi vahendeid kokku hoida. Võttes arvesse, et omavalitsuse teatud järelevalve ülesanded kattuvad Keskkonnaameti ülesannetega, on otstarbekas teha koostööd.

## 5 Tegevuskava

### 5.1 Kogumissüsteemide valik

Segaolmejäätmete osas jätkatakse korraldatud jäätmeveo süsteemi. Korraldatud jäätmeveo hanke raames on planeeritud hõlmata ka köögi- ja sööklajajäätmed ning paber ja kartong. Samuti soovitakse korraldatud jäätmeveoga järgmisel jäätmeveoperioodil liita suurjäätmete ning aia- ja haljastusjäätmete kogumine.

Ohtlike jäätmete, elektri- ja elektroonikaromude jäätmete osas jätkatakse kogumist jäätmejaamas ja kogumispunktides. Samuti säilib võimalus patareisid ja akusid viia kogumiskastidesse kauplustes.

Pakendijäätmete kogumist jätkatakse üle valla paigaldatud kogumiskonteinerite abil ning võimalusel liidetakse järgmisel jäätmeveoperioodil korraldatud jäätmeveoga. Kogumiskonteinerite võrgustiku vaadatakse pidevalt üle ja vajadusel korrastatakse.

Biolagunevate aia- ja haljasjäätmete osas jätkatakse vastuvõttu MTÜ-s Lääne-Viru Jäätmekeskus. Üleandmistingimuste parandamiseks oleks asjakohane võimaldada kaugematesse piirkondadesse (nt Laekvere) kompostimisväljaku rajamist ja ka seal aia- ja haljasjäätmete vastuvõttu.

Bioloogiliselt mittelagunevate aia- ja haljastusjäätmete osas jätkatakse üleandmise võimaluse pakkumist MTÜ-s Lääne-Viru Jäätmekeskus. Jäätmete vastuvõttu võiks võimalusel kavandada ka planeeritavatesse jäätmekäitluspunktidesse. Selle tingimuse täitmise eelduseks on jäätmejaama rajamine Laekveresse.

Ehitus- ja lammutusjäätmeteid on jätkuvalt võimalik üle anda MTÜ-s Lääne-Viru Jäätmekeskus. Käitluskohtade laiendamiseks on võimalik kasutada rajatavaid jäätmejaamu.

Ravimijäätmeid saab ka edaspidi üle anda apteekidesse või jäätmejaamadesse.

Teiste sortimismääruses nimetatud jäätmeliikide osas, mille kogumise korraldamise kohustus lasub omavalitsusel, soovitakse jätkata jäätmejaamades kogumist.

## 5.2 Kohaliku omavalitsuse üksuse korraldatava jäätmeveo arendamine, sealhulgas korraldatud jäätmeveo piirkonna määramine

Jäätmeseaduse kohaselt on korraldatud jäätmevedu olmejäätmete kogumine ja vedamine määratud piirkonnast määratud jäätmekäitluskohta kohaliku omavalitsuse üksuse korraldatud konkursi korras valitud ettevõtja poolt. Korraldatud jäätmevedu on vallas käesoleval ajal rakendatud. Jäätmevedaja leidmise konkurss toimus 2020. aastal ja uus on kavandatud 2025. aastasse.

Korraldatud jäätmeveo piirkonnana hõlmati kogu valla territoorium ühe jäätmeveopiirkonnana. Jäätmeliikidest on korraldatud jäätmeveoga hõlmatud segaolmejäätmed. Korraldatud jäätmeveoga kavandatakse liita ka paberi ja kartongi, biolagunevad köögi- ja sööklajajäätmete, suurjäätmete ja võimalusel ka pakendijäätmete kogumine. Suurjäätmete kogumine korraldatud jäätmeveo raames aitaks täita suurjäätmete 15 km raadiuses paikneva üleandmisvõimaluse nõuet.

Juhul kui muutub jäätmeseaduses korraldatud jäätmeveo kord, korraldatakse edaspidi jäätmekäitlust vastavalt kehtivale seadusandlusele.

## 5.3 Vajalike jäätmehooldusrajatiste kindlaksmääramine

Vallas on üks jäätmejaam ja üks jäätmete kogumispunkt. Vajalik on tagada kõigi olemasolevate jäätmehooldusrajatiste hooldus, inventari ajakohasus ning vastavalt vajadusele optimeerida jäätmejaamade tegevust (vajadusel laiendada vastuvõetavate jäätmete sortimenti). Tegevus on pidev ning vajalik kogu jäätmekava perioodi aastatel 2021–2026.

Vajalik on Laekvere jäätmejaama rajamine. Laekvere jäätmete kogumispunktis on võimalik küll anda üle ohtlike jäätmeid, kuid see ei rahulda ei mahult ega ka kogutavate jäätmeliikide osas elanike vajadusi jäätmete üleandmiseks. Võimaldamaks elanikele paremaid tingimusi eriliigiliselt kogutud jäätmete üleandmiseks ja seeläbi parandamiseks jäätmete taaskasutusse suunamist, on vajalik uue jäätmejaama rajamine. Vallale kuuluv kinnistu selleks on olemas. Jäätmejaama rajamine võimaldaks tõsta vastuvõetavate jäätmeliikide nomenklatuuri.

Vinni vallas võetakse biolagunevaid jäätmeid vastu ainult MTÜ-s Lääne-Viru Jäätmekeskus. Seal jätkatakse elanike haljastusjäätmete vastuvõttu. Võimaldamaks haljas- ja aiapäätmete paremat üleandmist ning arvestades Piiral asuva jäätmekeskuse kaugust valla teistest piirkondadest, oleks koostöövõimaluse leidmisel asjakohane võimaldada aia- ja haljasjäätmete vastuvõtt ka Laekveres ning võimalustel ka teistes kaugemate piirkondade suuremates keskustes.

## 5.4 Jäätmete liigiti kogumise ja sortimise arendamine koos tähtaegadega konkreetsete jäätmeliikide kaupa

### 5.4.1 Biojätmed

Liigiti kogutud biojätmed tuleb vedada kompostimiseks selleks ettenähtud kompostimisväljakule või kompostida kohapeal vastavalt nõuetele või anda üle jäätmekäitlejale. Hiljemalt järgmise korraldatud jäätmeveo hanke käigus tuleb köögi- ja sööklajäätmete kogumine hõlmata korraldatud jäätmeveo raames. Tegevus on planeeritud hiljemalt 2023.

Vinni valla jäätmehoolduseeskirja alusel tuleb biolagunevate köögi- ja sööklajäätmete kogumiseks kasutada eraldi kogumismahutit kui tekib nädalas üle 20 kg biolagunevaid köögi- ja sööklajäätmeid või kus tegutseb toitlustusettevõtte. Muudel juhtudel peab biojätmete kogumiseks olema eraldi konteiner või peab kinnistul olema võimalik biojätmeid kompostida. Alates 31. detsembrist 2023. a muutub kõigile jäätmetekitajatele kohustuslikuks biojätmete tekkekohalt kogumine või nende ringlussevõtt tekkekohal. Sellest tulenevalt on kavandatud kaotada senine kortermajadele seatud biolagunevate jäätmete konteineri omamise künniskogus. Jäätmetekitajad peavad omama kas biolagunevate jäätmete konteinerit või tagama kohapealse ringlussevõtu (kompostimise). Lahuskogumine või ringlussevõtt muutub kohustuslikuks alates 2023, kuid biolagunevate jäätmete kogumise parendamiseks ja inimeste teadlikuse tõstmiseks käib järjepidev töö juba praegu.

Tuleb propageerida biojätmete lokaalset kompostimist eramute ja ka korterelamute juures, juhul kui see on võimalik. Biojätmed ei pea olema kinnistul hõlmatud korraldatud jäätmeveoga, kui biojätmed on võimalik tekkekohal ringlusse võtta ja kasutada. Teavitustegevus peab olema pidev ehk kestma kogu perioodi 2021–2026. Juhul kui avaneb võimalus omavalitsusel toetada kompostrite soetamist, siis on seda soovitatav kasutada võimaldamaks biolagunevate jäätmete kohapealse taaskasutamise suurenemist.

Kalmistul tuleb jätkata kalmistujäätmete lahuskogumine ja käitlus. Kalmistud on varustatud selgelt eristatavate eraldi kogumismahutitega olmejäätmetele ja biolagunevatele jäätmetele, mille tühendamiseks on leping MTÜ Lääne-Viru Jäätmekeskusega, kes korraldab nende äraveo ja käitluse. Kalmistutel tekkiv biolagunevate jäätmete osakaal on kõrge ning antud jäätmete eraldi kogumine ja käitlus aitab oluliselt tõsta biojätmete ringlussevõtu eesmärke. Tegevus on planeeritud aastatele 2021-2026.

### 5.4.2 Pakendijätmed

Keskkonnaministri 16. jaanuari 2007 määruse nr 4 "Olmejäätmete sortimise kord ning sorditud jäätmete liigitamise alused" (edaspidi määrus nr 4) § 4 lõike 1<sup>2</sup> kohaselt peab kohaliku omavalitsuse üksus vastavalt jäätmeseaduse § 31 lõikele 3 korraldama vähemalt nimetatud määruse § 3 lõike 2 p-des 1–6 nimetatud jäätmete ning punktis 8 nimetatud jäätmekoodidega 15 01 01 (paberja kartongpakend), 15 01 02 (plastpakend), 15 01 04 (metallpakend) ning 15 01 07 (klaaspakend) määratud pakendijäätmete liigiti kogumise.

Pakendiseaduse § 17<sup>1</sup> kohaselt peab taaskasutusorganisatsioon tagama, et kogumiskohtade tihedus iga taaskasutusorganisatsiooni kohta oleks järgmine:

- 1) kui tiheasustusega alal on asustustihedus rohkem kui 1000 elanikku ühel ruutkilomeetril – vähemalt üks kogumiskoht jäätmevaldajast 500 meetri raadiuses;
- 2) kui tiheasustusega alal on asustustihedus rohkem kui 500 elanikku ühel ruutkilomeetril – vähemalt üks kogumiskoht jäätmevaldajast 1000 meetri raadiuses;



3) kui asustustihedus on alla 500 elaniku ühel ruutkilomeetril – kohaliku omavalitsuse territooriumil paiknevates asulates, arvestusega üks kogumiskoht 500 elaniku kohta.

Pakendiseadus sätestab, et kogumiskonteinerite miinimumarv ja miinimummaht ning nende tühjendamissagedus lepitakse iga kogumiskoha kohta kokku taaskasutusorganisatsiooni ja kohaliku omavalitsuse organi vahel.

Vinni vallas on kohustuslike pakendimahutite kogus 14 mahutit pakendiorganisatsiooni kohta. Kokku on Vinni vallas avalikke pakendite kogumiskohti TVO-l 20, ETO-l 16 ja EPR-l 14. Valdaval osas vallast peab olema 1 kogumiskoht 500 elaniku kohta.

Kogumiskohtade hulk on piisav kõigil pakendiorganisatsioonidel. Samas on mõistlik pidevalt pakendikonteinerite võrgustik üle vaadata ja vajadusel viia sisse korrektiivid asukoha või mahutavuse näol ning samuti koostöös pakendiorganisatsioonidega lisada vajadusel konteinereid uutesse kogumiskohtadesse.

Lisaks segapakenditele on ETO-l ja EPR-l kasutusel ka klaaspakendi ja paberi-ja kartongi konteinereid. Eriliigiliste pakendite üleandmisvõimaluse säilitamine on oluline ka edaspidi.

Paigutuslikult on pakendikonteinerite paiknemine võrdlemisi hea katvusega – kõigis suuremates asumites on pakendite üleandmise võimalus olemas. Siiski vajab pakendijäätmete kogumissüsteem pidevalt ülevaatamist ja optimeerimist vastavalt inimeste käitumisele ja elamualade arengule.

Pakendikonteinerite lisamisel tuleb neile leida asukohad, mis on inimestele mugavad kasutada ning võimaldaksid võimalikku koduligidast pakendite üleandmisvõimalust. Seega tuleks neid täiendavalt rajada elamupiirkondadesse kus praegu vastav konteiner puudub.

Pakendijäätmekonteinerite efektiivsema tühjenduse ja hoolduse tagamiseks oleks soovitatav jagada taaskasutusorganisatsioonide vahel omavalitsuse territoorium teeninduspiirkondadeks. Praegu paiknevad kõigi taaskasutusorganisatsioonide konteinerid hajutatult üle territooriumi. Nende koondamisel teeninduspiirkondadesse oleks eeldatavalt võimalik operatiivsemalt ning väiksemate kuludega tagada konteinerite tühjendust.

Vajalik on ka pidev inimeste informeerimine pakendite sorteerimise vajadusest ning pakendijäätmete konteinerite sihtotstarbest vältimaks pakendikonteinerite kasutamist olmejäätmete tarbeks. Elanikkonna teavitamine on pidev tegevus, mida tuleb teha kogu jäätmekava perioodil 2021–2026.

#### 5.4.3 Elektroonikaromud ja ohtlikud jäätmed

Vajalik on jätkata ohtlike jäätmete ja elektroonikajäätmete kogumist jäätmejaamades ja kogumispunktides. Tegevus on vajalik kogu jäätmekava perioodil 2021–2026.

Ohtlike jäätmete hulgas on jätkuvalt probleemiks asbesti sisaldavate ehitusjäätmete ehk eterniidi teke. Vähendamaks ohtliku eterniidi ebaseaduslikku käitlemist (matmist, metsa viimist jms) on vajalik korraldada eterniidi vastuvõtt tasuta või mõistliku tasu eest. Tegevus on kavandatud perioodile 2021–2026.

#### 5.4.4 Suurjäätmed

Suurjäätmeid võetakse vastu MTÜ-s Lääne-Viru Jäätmekeskus. Suurjäätmete kogumiskohad peavad jäätmeseaduse kohaselt asuma jäätmevaldajast maksimaalselt 15 kilomeetri kaugusel.

Praegune jäätmekäitluskoht ei täida paigutuslikult jäätmeseadusest tuleneva suurjäätmete kogumiskoha kauguse nõuet. Vajalik oleks rajada täiendavaid vastuvõtupunkte, korraldada jäätmete kogumisringe või liita suurjäätmete kogumine korraldatud jäätmeeveoga.

Antud juhul oleks kõige otstarbekam tõenäoliselt liita suurjäätmete kogumine korraldatud jäätmeeveoga. Seni korraldatakse vallas suurjäätmete kogumisringe.

Tegevused on kavandatud perioodile 2021-2026.

#### 5.4.5 Ehitus- ja lammutusjäätmed

Ehitusjäätmete ära vedu on elanikel võimalik tellida mitmetelt eraettevõtjatelt. Samuti võetakse ehitus- ja lammutusjäätmeid vastu MTÜ-s Lääne-Viru Jäätmekeskus. Täiendavad kogumisvõimalused rajatakse vajadusel võimalike uute jäätmejaamade juurde. Samuti korraldatakse kampaaniaid asbestisisaldavate ehitusjäätmete kogumiseks ja tasuta üleandmiseks koostöös MTÜ-ga Lääne-Viru Jäätmekeskus. Tegevus on planeeritud perioodile 2021-2026.

#### 5.4.6 Muude liigiti kogutavate jäätmete kogumine

Metalli-, plasti-, klaasi-, tekstiili-, ohtlike ja suurjäätmete ning vanarehvide ja elektroonikaromude liigiti kogumise tagamiseks tuleb säilitada nende jäätmete üleandmise võimalused jäätmejaamas. Puidutööstusettevõtete puidujäätmeid tuleb koguda liigiti nende tekkekohas ning võimalusel kasutada neid materjalipõhiselt või suunata energiakasutusse. Kodumajapidamises tekkinud puidujäätmete üleandmist tuleb tagada jäätmejaamades. Ehitus- ja lammutusjäätmete puhul tuleb jälgida, et neid jäätmeid taaskasutatakse maksimaalsel tasemel ning eelistatakse nende ringlussevõttu. Ehitus- ja lammutusjäätmete üleandmiseks tuleb säilitada vastuvõtmine jäätmekeskuses. Eesmärk: muude liigiti kogutavate jäätmete vastuvõtmise jätkamine jäätmekeskuses.

Tegevused on kavandatud perioodile 2021-2026.

#### 5.4.7 Maastikupilti kahjustavate hoonete lammutamine ja maa-alade korrastamine

Maastiku korrastamise huvides tuleks kasutada ka võimalust toetuse saamiseks maastikupilti kahjustavate hoonete ja hoonevaremete lammutamiseks.

Vinni valla territooriumil on käesoleval ajal alles veel mitmeid tühjuna seisvaid lagunevaid militaar- ja põllumajandusliku päritoluga ning eluhooneid, mis kahjustavad maastikupilti ning põhjustavad reostusohu tõmmates ligi ebaseaduslikku prügiladestamist jms. Mitmed sellised hooned on eraomanduses ning omavalitsusel puudub otseselt võimalus selliste hoonete lammutamiseks. Samas saab omavalitsus kaudselt (vajalike dokumentide vormistamisel abistamine jms) toetada hoone omanikke lammutustegevuse elluviimisel.

Maastikupilti kahjustavate hoonete lammutamisel suureneb küll tekkivate lammutusjäätmete kogus, kuid paraneb välisruumi kvaliteet ja väheneb lagunenuid hoonetest tulenev reostusohu. Tekkivad lammutusjäätmed tuleb suunata maksimaalselt taaskasutusse.

Vinni vallas leidub jätkuvalt ka selliseid maastikupilti kahjustavaid maa-alasid, kuhu on aastate jooksul jäätmeid ebaseaduslikult ladustatud. Alasid on küll aastate jooksul pidevalt korrastatud, kuid probleem on endiselt aktuaalne. Sellest tulenevalt on vajalik selliste maa-alade kaardistamine kogu valla territooriumil ning jäätmete likvideerimine kaardistatud aladelt. Tegevus on kavandatud perioodile 2021-2026.

Jäätmete likvideerimiseks tuleb kaasata nii maaomanikke kui vabatahtlikke, vajadusel teha ettekirjutisi, korraldada talgud jms.

Vinni vallas ei ole käesoleval hetkel ühtegi töötavat prügilat ega teadaolevalt jääkreostuse objekti, mille sulgemisel või likvideerimisel võiks oluliselt määral kuluda korrastamiseks vahendeid.

#### 5.4.8 Koondandmed jäätmete liigiti kogumise kohta ja sortimise arendamine koos tähtaegadega ja konkreetsete jäätmeliikide kaupa

Järgnevas tabelis on esitatud koondandmed sortimismääruses määratud jäätmeliikide kogumise ja sortimise arendamise kohta.

Tabel 20. Koondandmed jäätmete liigiti kogumise ja sortimise arendamine tähtaegadega konkreetsete jäätmeliikide kaupa Vinni vallas.

Jäätmeliik	Kogumisviis/tegevus	Tähtaeg
Paber ja kartong (20 01 01)	Järgmise korraldatud jäätmeveo konkursiga haarata vanapaberi kogumine kogu omavalitsuse territooriumil.	Hiljemalt 2025
	Vastuvõtu jätkamine jäätmejaamades ja avalikes kogumiskonteinerites.	Pidev tegevus 2021-2026
Plastid (20 01 39)	Vastuvõtu jätkamine vähemalt Lääne-Viru Jäätmekeskuses.	Pidev tegevus 2021-2026
Metallid (20 01 40)	Kokkuost erinevate kokkuostjate poolt.	Pidev tegevus 2021-2026
	Vastuvõtu jätkamine Lääne-Viru Jäätmekeskuses	
Biologunevad aia- ja haljastusjätmed (20 02 01)	Biologunevate jäätmete lahuskogumise ja käitluse korraldamine kalmistutel	Pidev tegevus 2021-2026
	Vastuvõtu jätkamine Lääne-Viru Jäätmekeskuses. Kohtkompostimise edendamine eramajades ja väiksemates kortermajades ning valla hallatavates asutustes.	
Bioloogiliselt mittelagunevad aia- ja haljastusjätmed (20 02 02, 20 02 03)	Vastuvõtu jätkamine vähemalt Lääne-Viru Jäätmekeskuses.	Pidev tegevus 2021-2026
Biologunevad köögi- ja sööklajätmed (20 01 08)	Kohtkompostimise edendamine eramajades ja kortermajades, kus see on võimalik.	Pidev tegevus 2021-2026
	Jäätmehooldusekirja muutmine viisil, mis seab kõikidele jäätmetekitajatele kohustuse biologunevate jäätmete konteineri omamiseks või jäätmete kohapealseks ringlussevõtuks.	Tähtaeg 2023
	Järgmise korraldatud jäätmeveo konkursiga haarata biologunevate jäätmete kogumine kogu omavalitsuse territooriumil.	Hiljemalt 2025
Pakendid (15 01), sealhulgas paber- ja kartongpakendid (15 01 01), plastpakendid (15 01 02), puitpakendid (15 01 03), metallpakendid (15 01 04), komposiitpakendid (15 01 05), klaaspakendid (15 01	Vastuvõtu jätkamine avalike kogumiskonteinerite abil. Avalike kogumiskonteinerite suuruse ja paiknemise optimeerimine.	Pidev tegevus 2021-2026
	Koostöö tihendamine pakendiorganisatsioonidega võimaldamaks elanikel ka vabatahtliku pakendikoti või pakendikonteineri teenuse kasutamist valla tiheasustusaladel.	

<b>07), tekstiilpakendid (15 01 09) ja muud jäätmeseaduse §-s 7 esitatud olmejäätmete mõistele vastavad pakendid;</b>	Elanikkonna teavitamine pakendikonteinerite paiknemisest ja pakendijäätmete sorteerimise vajadusest.	
<b>Puit (20 01 38)</b>	Vastuvõtu jätkamine vähemalt Lääne-Viru Jäätmekeskuses.	Pidev tegevus 2021-2026
<b>Tekstiil (20 01 10, 20 01 11)</b>	Vastuvõtu jätkamine vähemalt Lääne-Viru Jäätmekeskuses.	Pidev tegevus 2021-2026
	Koostöö jätkamine riidekonteinerite kasutamiseks suuremates vallakeskustes	
	Elanike teavitamine kasutatud tekstiilijäätmete (rõivad, jalatsid, kangad, mänguasjad jms) ära andmise võimalustest.	
<b>Suurjäätmed (20 03 07)</b>	Järgmise korraldatud jäätmeveo konkursiga haarata suurjäätmed.	Hiljemalt 2025
	Vastuvõtu jätkamine vähemalt Lääne-Viru Jäätmekeskuses.	Pidev tegevus 2021-2026
	Suurjäätmete kogumisringide korraldamine vähemalt kuni korraldatud jäätmeveoga liitmiseni.	
<b>Probleemtoodete jäätmed (20 01 21*, 20 01 23*, 20 01 34, 20 01 35*, 20 01 36)</b>	Vastuvõtu jätkamine vähemalt Lääne-Viru Jäätmekeskuses ja Laekvere jäätmekogumis punktis.	Pidev tegevus 2021-2026
<b>Ohtlikud jäätmed (jäätmenimistu alajaotises 20 01 tärniga „*“ tähistatud jäätmed) ning olmes tekkinud ohtlikke aineid sisaldavad või nendega saastunud pakendid jäätmekoodiga 15 01 10*</b>	Vastuvõtu jätkamine vähemalt Lääne-Viru Jäätmekeskuses ja Laekvere jäätmekogumis punktis.	Pidev tegevus 2021-2026

Juhul kui mõne eelnimetatud jäätmeliigi osas tekib vajadus täiendava kogumise osas, siis kaalub omavalitus kogumisringide korraldamist või olemasolevate jäätmejaamade võrgustiku baasil vastuvõtu laiendamist.

### 5.5 Teavituskampaniad

Jäätmealast infot (sealhulgas korraldatud jäätmeveo ja jäätmete kogumispunktide kohta) edastatakse valla elanikele nii ajaleheartiklite kui ka Vinni valla kodulehel oleva jäätmemajanduse rubriigi kaudu. Info kättesaadavust võib jäätmekava koostamise perioodil hinnata heaks. Samas tuleb jälgida, et info oleks pidevalt ajakohane.

Jäätmekavaga püstitatud eesmärkide elluviimine eeldab jätkuvalt elanike kaasamist ja vastavat selgitustööd.

Lisaks valla veebilehele on elanikele abiks ka Eesti tootjavastutusorganisatsioonide koostöös valminud kaardirakendus „Kuhu viia“, mis aitab inimestel leida informatsiooni kuidas vabaneda jäätmetest ja kuhu anda kasutuskõlblikud esemed. Rakendus näitab ka, kus asuvad pakendikonteinerid, taaraautomaadid jms. Samalt veebileheküljelt saab infot ka jäätmete sorteerimise kohta.

Keskkonnaministeerium on loonud interneti lehekülje, kuhu on koondatud info, miks ei tohi jäätmeid lõkkes põletada ning kuhu tuleks jäätmed viia, et olla veendunud nende keskkonnasäästlikkus käitlemises. Samuti on valminud lehekülg ringmajanduse kohta, mis koondab informatsiooni jäätmetemaatika kohta.

Pideva selgitustöö ja teavitamise aluseks on eesmärgistatud info edastamine, info edastamise viisideks on kohalikud ajalehed, kuulutused, viidad, bukletid, internet, kuna interneti kasutamine on osade sihtgruppide hulgas eeldatavalt piiratud, siis on informatsiooni osaliselt vajalik dubleerida ka paberandjal. Täiendav teavitustevajadus tekib, kui toimub uus korraldatud jäätmeveo hange.

Selgitustöö kavandamisel on oluline arvestada ka sihtgrupist tulenevate asjaoludega. Soovitatav on läbi viia erinevaid kampaaniaid erinevatele sihtgruppidele, arvestades näiteks vanust (täiskasvanud, noored) ja asustust/elukohta (eramajad, korterelamud). Selgitustöö läbiviimisel tuleb arvestada, et sihtgruppi ei koormataks antava informatsiooniga üle, jagatav info peaks olema lihtsalt mõistetav, samas peab olema viide spetsiifilise teabe kättesaadavuse kohta.

Teavitustöö tegemiseks on võimalik finantseerimist leida ka väljaspool vallaelarvet (näiteks KIK rahastus). Asjakohane oleks kaasata ka kohalikke ettevõtjaid. Teavitustööks kasutatavaid infomaterjale leiab trükitavatel kujudel Keskkonnaministeeriumi jäätmete infolehel.

Senist omavalitsuse poolset teavitustegevust jäätmekäitluse küsimustes võib pidada võrdlemisi heaks. Omavalitsuse kodulehelt on info jäätmete üleandmisvõimaluste kohta hästi leitav ja kohalikus lehes on avaldatud jäätmekäitluslaseid artikleid. Vajalik on jätkata seniseid tegevusi.

#### 5.6 Tegevuskava ja rahastusallikad

Vinni valla jäätmehoolduse kavandamisel on aluseks jäätmekava. Jäätmekava peab olema kooskõlas kehtivate õigusaktide, üleriigilise jäätmekavaga ning arvestama jäätmemajanduse reaalse olukorraga. Selle tagamiseks tuleb jäätmekava perioodiliselt üle vaadata ning vajadusel ajakohastada.

Jäätmehoolduse rahastamisel kehtib põhimõte, et jäätmetekitaja maksab oma jäätmete käitlemise eest ise. Jäätmevaldaja (-tekitaja) maksab jäätmete veo eest teenustasu, mis peab olema piisav, et katta jäätmekäitluskoha rajamis-, kasutamise-, sulgemis- ja järelhoolduskulud ning jäätmete veokulud. Ettevõtte katavad ise kõik jäätmekäitlusega seotud kulutused.

Valla elarvest rahastatakse:

- kodumajapidamistes tekkinud ohtlike jäätmete kogumist ja käitlemist;
- avalikesse kohtadesse paigutatud prügikonteinerite hooldamist;
- jäätmemajanduse arendamist;
- teisi jäätmehoolduse arendamisega seotud tegevusi.

Kavandatavad tegevused planeeritavate rahastusallikatega on esitatud järgnevas tabelis.

Tabel 21. Vinni valla jäätmekäitluse tegevuskava aastateks 2021-2026

Nr	Tegevus	Tegevusaeg	Rahastamisallikas	Teostaja
<b>1. Jäätmehoolduse korraldamine</b>				
1.1	Jäätmehoolduseeskirja ajakohastamine	pidev	VE	VV
1.2	Korraldatud jäätmeveo hankedokumentide koostamine ja hanke läbiviimine	vajadusel, uus periood algab 2025. aastal	VE	VV
1.3	Paberi ja kartongi, köögi- ja sööklajajäätmete ning suurjäätmete kogumisehanke korraldamine	vajadusel, eeldatavalt 2022. aastal	VE	VV

Vinni valla jäätmekava aastateks 2021-2026

1.4	Paberi ja kartongi, köögi- ja sööklajäätmete ning suurjäätmete kogumise hõlmamine korraldatud jäätmeveoga	Pidev, eeldatavalt alates 2023. aastast	TK	VV
1.5	Jäätmevaldajate registri pidamine ja pidev täiendamine	pidev	VE	VV
1.6	Teavitamine korraldatud jäätmeveoga seonduvast	pidev	TK	VV
<b>2. Jäätmete liigitikogumise ja sortimise arendamine</b>				
2.1	Pakendijäätmete kogumissüsteemi laiendamine, pakendikonteinerite suuruse ja asukoha optimeerimine koostöös taaskasutusorganisatsioonidega	pidev	Pakendiorg.	Pakendiorg. koostöös VV
2.2	Paberi- ja kartongijäätmete konteinerivõrgustiku suurendamine valla territooriumil	pidev	VE, TO	TO koostöös VV
2.3	Elanikkonna teavitamine pakendijäätmete kogumissüsteemist	pidev	VE	VV/T
2.4	Elanikkonna teavitamine biolagunevate jäätmete kompostimisvõimalustest, kohtkompostimis võimaluste toetamine, võimalusel kompostrite soetamise toetamine	pidev	VE, F	VV
2.5	Kalmistute biolagunevate jäätmete eraldi kogumise ja käitlemise korraldamine	pidev	VE, F	VV
2.6	Elanikkonna teavitamine ohtlike jäätmete ja probleemtoodete eraldikogumisest ja üleandmisvõimalustest	pidev	TK	VV
2.7	Ohtlike jäätmete kogumise korraldamine	pidev	VE, F	VV koostöös LVJK-ga
2.8	Asbestijäätmete kogumise korraldamine	pidev	VE, F	VV koostöös LVJK-ga
2.9	Koostöös tootjavastutusorganisatsioonidega probleemtoodete kogumissüsteemide jätkuv tõhustamine	pidev	VE, TO	VV koostöös TO-ga
2.10	Elanikkonna teavitamine ehitusjäätmete käitlusnõuetest ja sorteerimisvõimalustest	pidev	TK	VV
2.11	Elanike teavitamine suuremõotmeliste jäätmete üleandmise võimalustest	pidev	TK	VV
2.12	Suuremõotmeliste jäätmete kogumise korraldamine	võimalusel/vajadusel	VE	VV koostöös LVJK-ga
2.13	Tekstiili ja rõivajäätmete kogumise korraldamine, riiete kogumiskonteinerite paigaldamine	võimalusel	VE	VV koostöös LVJK-ga
2.14	Süvamahutite paigaldamise toetamine	võimalusel	VE, F, KÜ	VV koostöös KÜ-ga
<b>3. Jäätmekäitlusinfo jagamine ja keskkonnateadlikkuse tõstmine</b>				
3.1	Jäätmekäitlusinfo jagamine ja keskkonnateadlikkuse tõstmine ning jäätmetekke vältimise võimalused	pidev	VE, F	VV
3.2	KOV kodulehel jäätmealase info ajakohastamine	pidev	TK	VV
3.3	Jäätmealase info avaldamine valla lehes	pidev	VE	VV
3.4	Jäätmealaste infomaterjalide koostamine ja infopäevade korraldamine	pidev	VE, F	VV

Vinni valla jäätmekava aastateks 2021-2026

3.5	Jäätmete sorteerimise ja taaskasutuse teavituskampaaniate läbiviimine haridusasutustes	pidev	TK	VV
<b>4. Jäätmekäitluse kavandamine</b>				
4.1	Jäätmekava regulaarne üle vaatamine	vajadusel	TK	VV
4.2	Jäätmehoolduse kavandamine lähtuvalt jäätmekavast	pidev	VE	VV
<b>5. Jäätmehooldusrajatiste kavandamine</b>				
5.1	Jäätmejaamade/kogumispunktide/jäätmemajade rajamine ja laiendamine	vajadusel/pidev	VE, F	VV
5.2	Kompostimisväljakute rajamine	vajadusel/võimalusel	VE, F	VV
5.3	Jäätmekäitluse tõhustamiseks vajaliku inventari soetamine või uuendamine	Pidev/vajadusel	VE, F	VV
<b>6. Jäätmehoolduse alane järelevalve</b>				
6.1	Jäätmekäitlusala kontrollide teostamine ja vajadusel menetlemine (eraisikud, ettevõtted), koostöö järelevalve asutustega	pidev/vajadusel	TK	VV koostöös järelevalveasutustega
6.2	Kontroll korraldatud jäätmeveoga liitumise üle	pidev	TK	VV
6.3	Omavoliliste prügi maha paneku kohtade likvideerimise korraldamine	pidev	VE, MO	VV, MO
6.4	Ehitus- ja lammutusjäätmete käitlemise kontrollimine kasutusloa ja kasutusteate andmisel	Pidev	TK	VV
6.5	Jäätmete mahapanekut keelavate siltide paigaldamine kohtades, kus prügistamine on probleemiks	Vajadusel	VE, MO	VV, MO
<b>7. Muud tegevused</b>				
7.1	Maastikupilti kahjustavate hoonete lammutamine ja jääkreostusobjektide likvideerimine	pidev	VE, F, MO	VV, MO
7.2	Suletud prügilate perioodiline järelevalve	vajadusel	VE	VV
7.3	Osalemine maakondliku jäätmekeskuse juhtorgani töös	võimalusel	VE	VV

VV- teostab vallavalitsus

VE- finantseeritakse valla eelarvest

F- finantseerimine fondidest projektipõhiselt

MO- maaomanikud

Pakendiorg. - pakendiorganisatsioonid

TO- taaskasutusorganisatsioon

TK- tegevuskulu

KÜ- korteriühistud

## Kokkuvõte

Vinni valla jäätmekava 2021–2026 koostamisel analüüsiti jäätmekäitluse hetkeolukorda Vinni vallas. Sellest lähtuvalt toodi välja jäätmehoolduses esinevad probleemid, püstitati jäätmehoolduse arendamiseks vajalikud eesmärgid ning töötati välja tegevuskava püstitatud eesmärkide ellu rakendamiseks.

Vinni valla jäätmekava 2021–2026 koostamisel on arvestatud hetkel kehtivatest õigusaktidest tulenevate nõuete ja kohustustega. Lisaks on arvestatud riiklikul tasemel seatud eesmärkidega, eeskätt riigi jäätmekavast 2014–2020 ning jäätmeseadusest ja pakendiseadusest tulenevate muudatustega jäätmehoolduse korraldamisel.

Jäätmekavas seatud eesmärkide täitmiseks on oluline elanike keskkonnateadlikkuse kasv ja sortimisharjumuste juurutamine ning jäätmete kohtsorteerimise edendamine, sorteeritud jäätmete üleandmisvõimaluste loomine, taaskasutuse suurendamine ning kontroll jäätmekäitluse üle. Kontrolli aitab tagada võimalikult suure hulga jäätmevaldajate haaratus üldisesse jäätmekäitlussüsteemi ehk korraldatud jäätmeveo rakendamine. Jäätmekava elluviimine aitab vähendada jäätmekäitlusest tulenevat keskkonnamõju.



## Kasutatud materjalid

Allikmaterjalid:

- 1) SA Stockholmi Keskkonnainstituudi Tallinna Keskus, Säästva Eesti Instituut. 2020. Segaolmejäätmete, eraldi kogutud paberi- ja pakendijäätmete ning elektroonikaromu koostise ja koguste uuring.  
[https://www.envir.ee/sites/default/files/sortimisuuringu\\_lopparuanne.pdf](https://www.envir.ee/sites/default/files/sortimisuuringu_lopparuanne.pdf)
- 2) Keskkonnaamet. 2014. Kohaliku omavalituse jäätmekava koostamise juhendmaterjal. Versioon 08.01.2016.  
[https://www.keskkonnaamet.ee/sites/default/public/jaatmekava\\_koostamise\\_juhendmaterjal\\_08012016.pdf](https://www.keskkonnaamet.ee/sites/default/public/jaatmekava_koostamise_juhendmaterjal_08012016.pdf)
- 3) Riigikogu 14.02.2007 otsusega heaks kiidetud "Eesti keskkonnastrateegia aastani 2030" <https://www.riigiteataja.ee/akt/12793848>
- 4) Riigikontroll. 2008. Ülevaade jäätmehoolduse olukorrast valdades ja linnades  
[file:///C:/Users/K%C3%A4tlyn/Downloads/Audit%2050039\\_slaidid-15.11.2010.pdf](file:///C:/Users/K%C3%A4tlyn/Downloads/Audit%2050039_slaidid-15.11.2010.pdf)
- 5) SA Stockholmi Keskkonnainstituudi Tallinna Keskus, Säästva Eesti Instituut. 2013. Eestis tekkinud segaolmejäätmete, eraldi kogutud paberi- ja pakendijäätmete ning elektroonikaromude koostise uuring.  
[https://www.envir.ee/sites/default/files/sortimisuuring\\_2013loplik.pdf](https://www.envir.ee/sites/default/files/sortimisuuring_2013loplik.pdf)
- 6) Vabariigi Valitsuse poolt 22.02.2007 heaks kiidetud "Eesti Keskkonnategevuskava 2007–2013"  
[https://www.envir.ee/sites/default/files/elfinder/article\\_files/keskkonnategevuskava\\_2007-2013\\_uuendatud.pdf](https://www.envir.ee/sites/default/files/elfinder/article_files/keskkonnategevuskava_2007-2013_uuendatud.pdf)
- 7) Vabariigi Valitsuse 13. juuni 2014 korraldusega nr 256 heaks kiidetud "Riigi jäätmekava 2014–2020" <https://www.envir.ee/et/eesmargid-tegevused/jaatmed/riigi-jaatmekava-2014-2020>

Seadused, määrused:

- 1) Jäätmeseadus <https://www.riigiteataja.ee/akt/114062013006>
- 2) Keskkonnajärelevalve seadus <https://www.riigiteataja.ee/akt/110072020098>
- 3) Keskkonnaministri 9. veebruari 2005 määrus nr 9 "Elektri- ja elektroonikaseadmete romude käitlusnõuded" <https://www.riigiteataja.ee/akt/125042014009>
- 4) Keskkonnaministri 10. jaanuari 2008 määrus nr 5 "Kasutatud patareide ja akude käitlusnõuded" <https://www.riigiteataja.ee/akt/12910878>
- 5) Keskkonnaministri 16. jaanuari 2007 määrus nr 4 "Olmejäätmete sortimise kord ning sorditud jäätmete liigitamise alused" <https://www.riigiteataja.ee/akt/129042015008>
- 6) Keskkonnaministri 16. juuni 2011 määrus nr 33 "Romusõidukite käitlusnõuded" <https://www.riigiteataja.ee/akt/120122019017>
- 7) Keskkonnaministri määrus 14. detsembri 2015 nr 70 "Jäätmete liigitamise kord ja jäätmenimistu" <https://www.riigiteataja.ee/akt/118122020026>
- 8) Pakendiseadus <https://www.riigiteataja.ee/akt/118122020026>
- 9) Vabariigi Valitsuse 7. augusti 2008 määrus nr 124 "Patareidest ja akudest tekkinud jäätmete kogumise, tootjale tagastamise ning taaskasutamise või kõrvaldamise nõuded ja kord ning sihtarvud ja sihtarvude saavutamise tähtsajad" <https://www.riigiteataja.ee/akt/115102013005>
- 10) Vabariigi Valitsuse 17. juuni 2010 määrus nr 79 "Mootorsõidukitest ja nende osadest tekkinud jäätmete kogumise, tootjale tagastamise ning taaskasutamise või kõrvaldamise

- nõuded ja kord ning sihtarvud ja sihtarvude saavutamise tähtajad" <https://www.riigiteataja.ee/akt/115102013004>
- 11) Vabariigi Valitsuse 17. juuni 2010 määrus nr 80 "Rehvidest tekkinud jäätmete kogumise, tootjale tagastamise ning taaskasutamise või kõrvaldamise nõuded ja kord" <https://www.riigiteataja.ee/akt/117062014013>
- 12) Vabariigi Valitsuse 20. aprilli 2009 määrus nr 65 "Elektri- ja elektroonikaseadmetest tekkinud jäätmete kogumise, tootjale tagastamise ning taaskasutamise või kõrvaldamise nõuded ja kord ning sihtarvud ja sihtarvude saavutamise tähtajad" <https://www.riigiteataja.ee/akt/102072019012>
- 13) Vabariigi Valitsuse 8. detsembri 2011 määrus nr 148 "Jäätmete taaskasutamise- ja kõrvaldamistoimingute nimistud" <https://www.riigiteataja.ee/akt/121062016036>
- 14) Vinni Vallavolikogu 29.11.2018 määrus nr 29 „Viñni valla jäätmehoolduseeskiri“ <https://www.riigiteataja.ee/akt/411122018005>
- 15) Vinni Vallavolikogu 10.01.2019 määrus nr 1 „Vinni valla arengukava ja eelarvestrateegia vastuvõtmine“ <https://www.riigiteataja.ee/akt/417012019026?leiaKehtiv>

Andmebaasid:

- 1) Jäätmearuandluse infosüsteem <https://jats.keskkonnainfo.ee/>
- 2) Keskkonnalubade infosüsteem <http://klis.envir.ee/klis>
- 3) Keskkonnaregister <http://register.keskkonnainfo.ee>
- 4) Maa-ameti geoportaal <http://geoportaal.maaamet.ee>
- 5) Statistikaameti statistika andmebaas <http://pub.stat.ee>